



ИСТОРИЯ БЕЛГОРОДЧИНЫ



Библиотека Белгородской семьи

Библиотека Белгородской семьи

ТОМ 1

ИСТОРИЯ БЕЛГОРОДЧИНЫ



2015

Книжная серия
«Библиотека белгородской семьи»

Региональная книжная серия «Библиотека белгородской семьи» в популярной форме рассказывает о культурно-историческом и природном многообразии родного края.

Серия предназначена для семейного чтения, для жителей области и туристов.



Издание книжной серии «Библиотека белгородской семьи»
осуществлено при поддержке
Правительства Белгородской области

Издательство благодарит научных и общественных партнёров книжной серии: управление культуры Белгородской области, управление спорта Белгородской области, Государственный архив Белгородской области, Государственный архив новейшей истории Белгородской области, Белгородский государственный историко-краеведческий музей, Музей-диораму «Курская битва. Белгородское направление», Белгородский государственный художественный музей, Музей-мастерскую заслуженного художника РФ Станислава Косенкова, Белгородский государственный литературный музей, Белгородский государственный музей народной культуры, Белгородский государственный центр народного творчества, Старооскольский центр декоративно-прикладного творчества, Белгородский государственный национальный исследовательский университет, Белгородский государственный институт искусств и культуры, Белгородскую государственную универсальную научную библиотеку, Алексеевский краеведческий музей, Борисовский историко-краеведческий музей, Валуйский историко-художественный музей, Вейделевский краеведческий музей, Грайворонский районный краеведческий музей, Губкинский краеведческий музей, Корочанский районный историко-краеведческий музей, Красногвардейский историко-краеведческий музей, Ракитянский краеведческий музей, Ровеньский краеведческий музей, Старооскольский краеведческий музей, Чернянский районный краеведческий музей, Шебекинский историко-художественный музей, музей с. Верхопенье, Духовно-просветительский центр во имя свт. Иоасафа Белгородского (г. Грайворон), Историко-театральный музей М. С. Щепкина, Мемориально-культурный комплекс В. Ф. Раевского в с. Богословка, Историко-литературный музей Н. В. Станкевича, Дом-музей В. Я. Ерошенко, Музей В. Г. Шухова (г. Грайворон), Дом-музей генерала армии Н. Ф. Ватутина, парк регионального значения «Ключи», Государственный природный заповедник «Белогорье», Белгородский союз художников, Белгородскую галерею фотонискусства им. В. А. Собровина, Белгородский союз фотохудожников, клуб «Аэрокамера»

История Белгородчины / Ю. В. Коннов, А. И. Папков, В. А. Сарапулкин и др. ; Под общ. ред. В. В. Горошникова. – Рыбинск : Медиарост, 2015. – 116 с. : ил. – (Библиотека белгородской семьи: ISBN 978-5-906070-47-0)
ISBN 978-5-906070-48-7 (т. 1)

Белгородский край принадлежит к числу таких мест, где складывались и утверждались границы нашего государства, где была завоевана независимость нашей Родины. Здесь произошли многие важнейшие события отечественной истории. Книга рассказывает о главных этапах исторического пути Белгородчины от древности до наших дней.

ISBN 978-5-906070-48-7 (т. 1)
ISBN 978-5-906070-47-0

© Издательство «Медиарост», 2015





ДРЕВНИЙ ПЕРИОД И СРЕДНЕВЕКОВЬЕ

ЭПОХА КАМНЯ

Первые люди на территории нашего края появились в глубокой древности – около 100 тысяч лет назад. Внешне они заметно отличались от современных людей: низкорослые, с развитой мускулатурой и мощным скелетом. Но по объёму мозга, а следовательно и уму, отнюдь не отставали от нас. Учёные называют этот вид человека неандертальцем.

Неандертальцы добывали себе пищу охотой. Они умели делать практичные и универсальные каменные орудия – ручные рубила. С их помощью человек мог затачивать деревянные копы, раскалывать кости животных, чтобы достать костный мозг, выкапывать съедобные корни и многое другое. Подобные орудия археологи обнаружили на Белгородчине в нескольких местах. Так, ещё в 1921 году неандертальское рубило было найдено возле села Лесное Уколово (ныне это Красненский район). А позже, уже в начале 80-х годов XX века, и в Валуйском районе – на речке Уразовой, около села Герасимовка.



Слово «неандерталец» происходит от названия места, где были найдены одни из первых останков этого вида древнего человека, – ущелья Неандерталь возле немецкого города Дюссельдорфа.



▲ Орудие неандертальца

▲► Первая графическая реконструкция головы неандертальца.

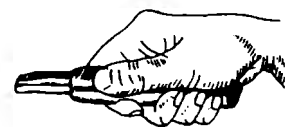
По Г. Шаафгаузену. 1888

► Неандерталец.
Художник З. Буриан.
1930-е

Примерно 40–50 тысяч лет назад в Европу из Африки проникают люди современного вида, которые внешне практически не отличались от нас. Постепенно они заселяют бескрайние просторы Евразии, доходят до Австралии и Америки. В нашей области их стоянки этого периода известны в Валуйках и Валуйском районе, а также в Алексеевском и Яковлевском районах. Так же как и неандертальцы, эти люди были охотниками и собирателями. В отличие от предшественников они изготавливали более совершенные каменные орудия, умело обрабатывали кость.

Уже неандертальцы умели из одного куска кремня получать несколько осколков-отщепов и делать из них необходимые орудия, оббивая края камня определённым образом. Но люди современного типа пошли ещё дальше: используя долото из отростка оленьего рога и каменный или костяной молоток, древний мастер мог из такого же куска кремня получить множество узких плоских отщепов с острыми кромками. Новые технологии позволяли производить более разнообразный ассортимент орудий, что значительно расширяло возможности человека и давало дополнительные преимущества для выживания.





Способы
крепления
ножевидных
пластин

И неандертальцы, и первые люди современного вида жили в ледниковую эпоху, которая началась около 110 тысяч лет назад и завершилась в X тысячелетии до новой эры. Природные условия этой поры были весьма суровыми: огромные ледники, надвигавшиеся с севера, делали климат холодным и сухим. На просторах современного юга России расстилались травянистые равнины – тундростепи, где паслись стада мамонтов, шерстистых носорогов, древних бизонов, диких лошадей и других травоядных животных.

Чтобы пережить морозные зимы, человеку приходилось строить жилища – округлые шалаши из дерева и дёрна, укрепленные костями мамонтов. Отапливались они очагами или жировыми светильниками.

Охотясь, люди современного типа использовали более совершенный, чем у неандертальцев, коллективный метод: большая группа охотников загоняла стадо животных к обрыву, косогору или к засаде, где прятались вооруженные копьями соплеменники. Охота на крупную дичь давала много пищи – у человека появилась возможность заниматься делами, не связанными напрямую с добычей пропитания. Именно в это время появляется изобразительное искусство: из бивня мамонта и мягкого камня вырезаются статуэтки людей и животных. Зарождалась и музыка: археологи постоянно находят костяные флейты, трещотки, барабаны.

◀ Стоянка палеолитических охотников.
Художник З. Буриан. 1940-е



1



2



3



▲ Каменный век. Художник В. Васнецов. 1884

Около 12 тысяч лет назад произошло потепление климата. Ледники начали таять, а следом стали меняться растительность и животный мир: вместо тундростепей появились леса, вымерли мамонты, а дикие лошади, бизоны и другие стадные животные ушли на поиски подходящей для них местности. Людям тоже пришлось приспосабливаться к новым условиям. В лесу нельзя было охотиться привычным способом, теперь дичь приходилось выслеживать поодиночке и бить издалека. Поэтому широко стал применяться лук. Но одной лишь охотой прокормиться было трудно – люди стали ловить рыбу, используя для этого лодки. В это же время человек приручил первое животное – собаку. Она помогала на охоте, охраняла жилище, перетаскивала поклажу. Стоянки этого периода известны в районе городов Валуйки и Алексеевка.

В позднем каменном веке человек сделал ещё много замечательных открытий. Он научился шлифовать и сверлить камень, лепить из глины сосуды, ткать. Главное же – выращивать растения. Земледелие давало гораздо больше пищи, чем охота и собирательство, поэтому часть людей можно было освободить от добычи пропитания. Это послужило залогом появления и развития древних цивилизаций. Посёлок этой эпохи существовал в районе современного села Хохлово под Белгородом.

В 1958 году археолог Павел Борисковский обнаружил в районе Валук несколько кремнёвых мастерских, которыми пользовались обитатели наших краёв в каменном и даже бронзовом веке. Долина реки Оскол богата месторождениями качественного кремня, и древние люди приходили сюда со всей округи, преодолевая десятки и сотни километров.

Позже археологи обнаружили в Белгородской области ещё несколько таких мастерских.



Человек в зимней одежде. Неолитическая статуэтка. Обнаружена при раскопках в Валуйском районе

1. Шерстистые носороги. Художник З. Буриан. 1930-е

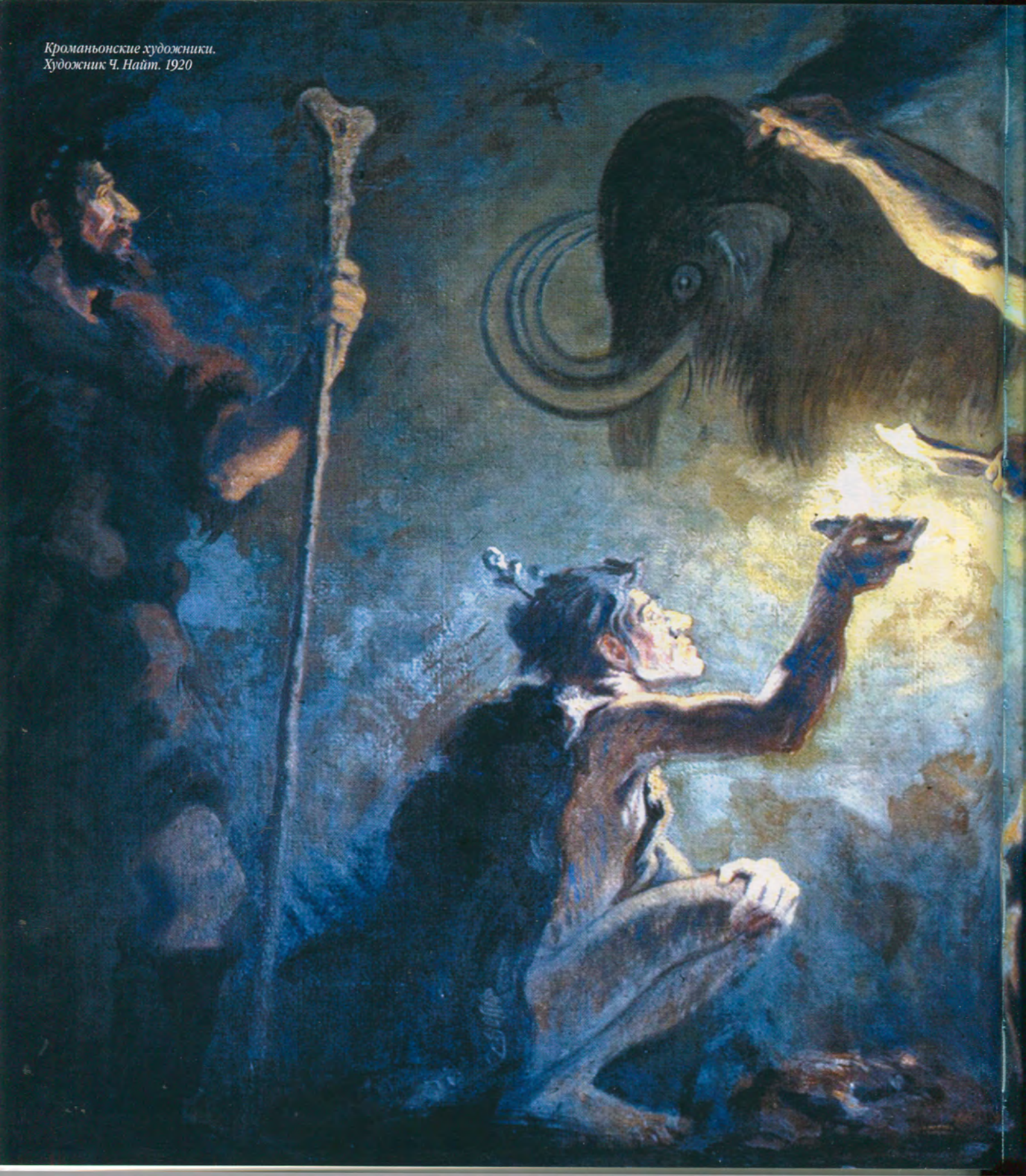
2. Ископаемый бизон. Художник К. Флёров. 1950-е

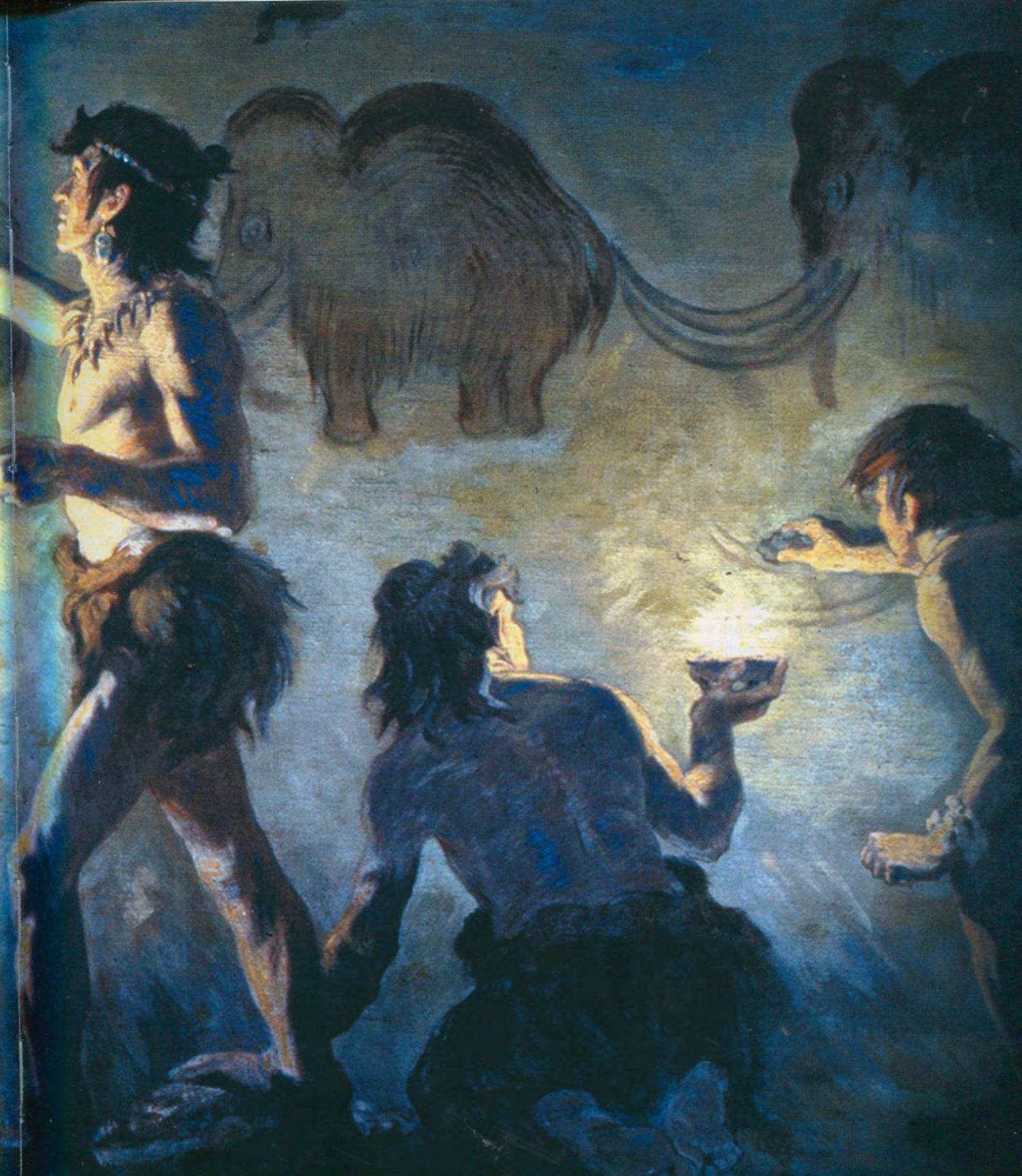
3. Мамонты. Художник К. Флёров. 1950-е



Наконечники стрел. Мезолит – неолит

Кроманьонские художники.
Художник Ч. Найт. 1920





ЭПОХА БРОНЗЫ

Наконечник копья.
Эпоха бронзы.
II тысячелетие
до н. э.

Топор.
Эпоха бронзы.
III-II тысячелетие
до н. э.



Люди позднего каменного века ещё населяли леса и речные долины нашего края, когда с юга сюда пришли племена скотоводов. Произошло это около шести тысяч лет назад. С собой они принесли орудия труда и оружие, изготовленные из нового, доселе неизвестного материала – металла. Сначала медные, а потом и бронзовые орудия постепенно вытеснили изделия из камня. Металлические орудия были более прочными, более долговечными и производительными.

Пришельцы разводили овец, коров, лошадей. В поисках пастбищ они часто перемещались с места на место. Для перевозки поклажи стали использовать изобретённые в эпоху бронзы колёсные повозки. Главным богатством пастухи бронзового века считали скот. Стада надо было защищать от соседей, которые хотели бы ими завладеть, и в то же время можно было попробовать самим угонять чужих животных. Это приводило к частым войнам между племенами. Наиболее удачливые бойцы возвысились и получили власть над сородичами. Чтобы показать значимость вождей, над их могилами стали сооружать земляные пирамиды – курганы.

По сей день тысячи таких насыпей разбросаны по полям Белгородчины. Погребё-

Топор проушный.
Эпоха бронзы.
II тысячелетие
до н. э.



ЖЕЛЕЗНЫЙ ВЕК

ния вождей и их родственников отличались богатством: древняя знать «забирала» с собой в загробный мир оружие, украшения, запасы. Так, в кургане «Кубаева могила», что у села Шеласво Валуевского района, обнаружены два полированных просверлённых шара: один из чёрного, другой из белого мрамора. Они оказались навершиями булав, которые использовались и как оружие, и как символ власти. Кроме того, в изголовье покойного стояли два украшенных глиняных сосуда с пищей и особая чаша для благовоний – курильница. К поясу знатного воина был прицеплен бронзовый кинжал, рядом лежал лук со стрелами.

В эпоху бронзы племенная знать зачастую стремилась и внешне отличаться от простого народа, поэтому детям на голову накладывали давящие повязки, и череп постепенно принимал вытянутую, яйцевидную форму. Такой обычай существовал и позже – у племён железного века.

Около 3000 лет назад по всей Евразии распространилась технология изготовления железных изделий. В отличие от меди, месторождения которой редки, железо есть практически везде, поэтому железные орудия были доступнее бронзовых. Земледельцам, оснащённым железными топорами, стало легче расчищать поля в некогда дремучих лесах, а при помощи плугов, окованных железом, – вспахивать плодородный, но тяжёлый в обработке чернозём.

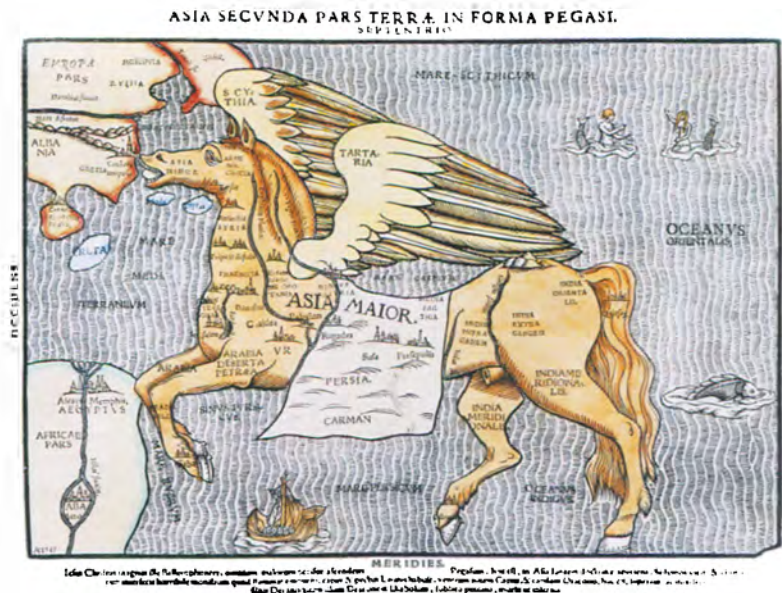
Первыми представителями железного века, поселившимися на территории нашего края, были скифы, которые пришли сюда примерно в VII–VI вв. до нашей эры.

Древние греки называли собирательным словом «скифы» все племена, обитавшие в степях и лесах севернее Чёрного и Азовского морей. Учёные до сих пор спорят, что означает это название и какие народы скрывались под ним.

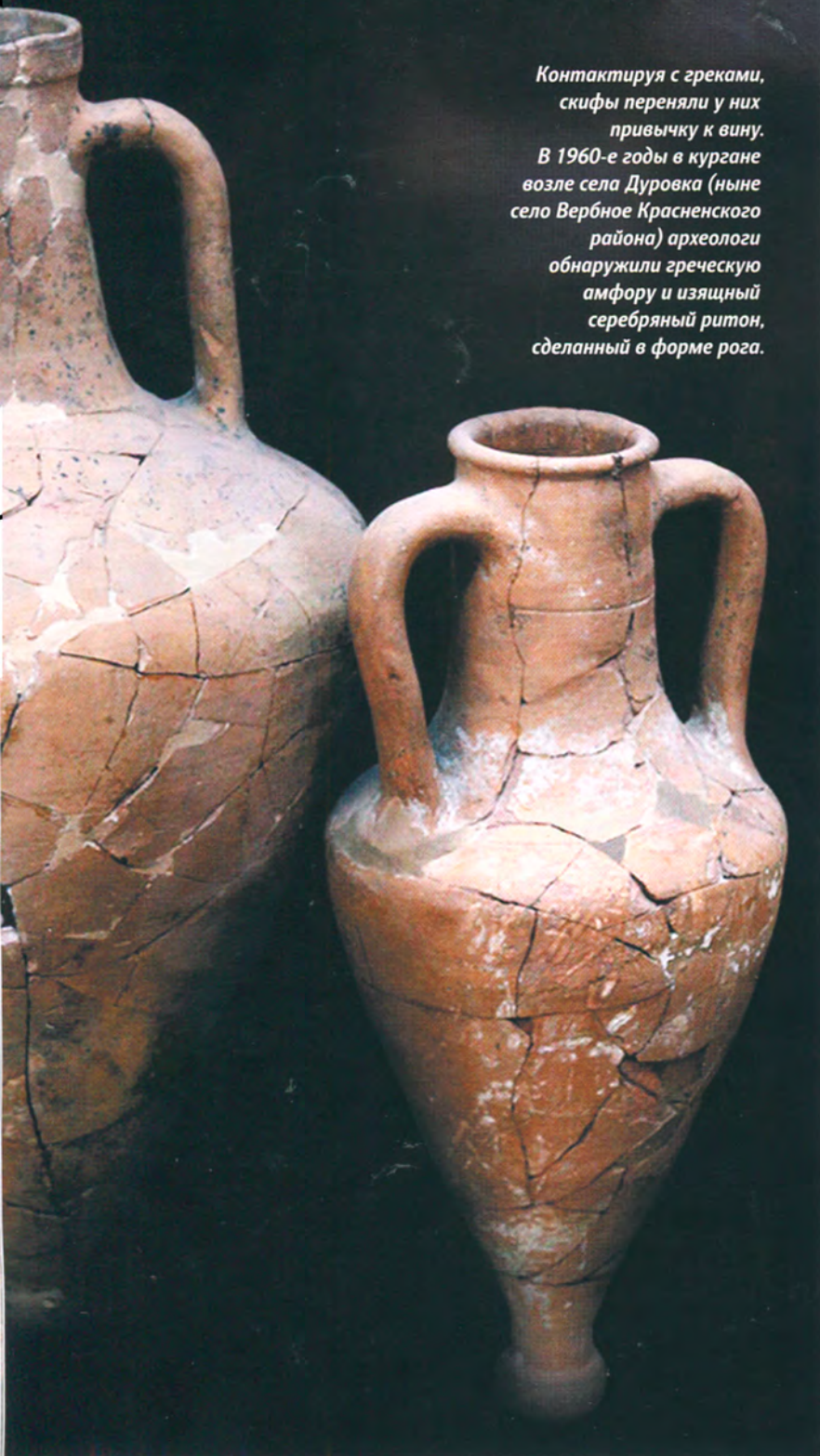
Слава скифов оказалась такой долгой, что и в XVI–XVII веках название «Скифия» можно было встретить на географических картах – как на этой символической карте Азии из книги Генриха Бунтинга, выпущенной в Германии в 1581 году.

▼ Карта
Г. Бунтинга

В экспозиции Белгородского историко-краеведческого музея можно видеть уникальный предмет, найденный археологами в Валуйском районе. Это железный нож, насаженный на медный стержень. Уникальность находки обусловлена и возрастом, и материалом, и местом изготовления. Как показал анализ, клинку около 4000 лет. В столь древние времена железо считалось драгоценностью – в пять раз дороже золота! Причём во всём мире известен лишь один регион, где тогда умели выплавлять этот металл – Хеттское царство, располагавшееся на территории нынешней Турции. По мнению учёных, заготовка, отлитая хеттами, попала затем на Кавказ, где местные мастера изготовили из неё клинок, который впоследствии был продан или подарен кому-то из степных вождей.



Контактируя с греками, скифы переняли у них привычку к вину. В 1960-е годы в кургане возле села Дуровка (ныне село Вербное Красненского района) археологи обнаружили греческую амфору и изящный серебряный ритон, сделанный в форме рога.



- ▲ Серебряный ритон. IV век до н. э.
- ◄ Греческие амфоры из Дуровки
- Акинак. V–IV века до н. э.

Часть скифов, как и племена эпохи бронзы, занималась скотоводством. Именно они были теми грозными воинами, которые оставили о себе славу далеко за пределами родных степей. Даже в Библии есть упоминание об этом народе. В нагрудниках, собранных из железных пластин, в сверкающих бронзовых шлемах скифы нападали на врагов в конном строю, засыпая их градом стрел и дротиков, а вблизи поразая длинными тяжёлыми пиками и мечами.

Подобно своим предшественникам из бронзового века, эти скифы хоронили знатъ в курганах, достигавших порой в высоту 20 ме-

тров. Такие захоронения есть у села Горки Красненского района. Под курганом строили целый подземный дом с деревянными стенами и крышей. В загробный мир скиф отправлялся с большим количеством вещей, прежде всего с боевым оружием, доспехами и богато украшенной конской сбруей. Коня, а то и не одного, также хоронили вместе с хозяином. Иногда в могилу клали драгоценные предметы греческой работы: вазы, рога для питья. Погребальная одежда украшалась бляшками из тончайшего листового золота.

К сожалению археологов, большая часть скифских курганов разграблена ещё в древности. И скорее всего, грабили не чужаки, а соплеменники, участники похорон, поскольку осквернители могил очень уж хорошо знали, где лежат особо ценные вещи.

Другая часть скифов вела оседлый образ жизни. Поселяясь вблизи лесов, они выращивали просо, ячмень, овёс, пшеницу. Разводили коров, коз, овец. Как и в древности, большую роль в их жизни продолжала играть охота.

Посёлки оседлых скифов были защищены от врагов рвом, валом и деревянными стенами. Ведь жизнь вблизи воинственных скотоводов была опасна: могли ограбить, захватить в плен и продать в рабство. Недаром в древнегреческой литературе постоянно упоминаются рабы из Скифии.

Примерно 2300 лет тому назад, в III веке до новой эры, скифы были побеждены и изгнаны другим кочевым народом, пришедшим с востока, – сарматами.

Новые завоеватели правили в причерноморских степях более 500 лет. Но в III веке новой эры их начали теснить готы – германские племена, пришедшие сюда из Северной Европы. А столетие спустя сарматы были сметены следующей волной восточных кочевников – гуннами.



▲ Нашивная бляшка с изображением человека, сидящего на грифоне, терзающем оленя. Золото, V–IV века до н. э.



▲ Нашивная бляшка с изображением оленя. Золото, V–IV века до н. э.



▲ Аттила, вождь гуннов. Медаль. XVI век

▲ Сарматские воины. Фрагмент барельефа колонны Траяна. II век



Битва между готами и римлянами.
Панель саркофага Людовизи. III век





В IV–V веках часть сарматских племён вместе с готами и гуннами участвует в Великом переселении народов, став частью тех варварских орд, что разрушили Римскую империю. Отдельные группы сарматов смешались со славянскими, тюркскими и северокавказскими племенами.

Гунны, прокатившиеся волной через причерноморские степи, дошли до Западной Европы, где получили прозвище «Гнев Божий». В V веке при знаменитом вожде Аттиле их держава охватила огромную территорию от Волги и Дуная до Балтики и Рейна. Но после смерти Аттилы германцы и прочие покорённые народы восстали, кочевая империя распалась и остатки гуннов растворились в других степных племенах.

▲ Статуэтка женского божества. Сарматская культура. I–III века. Обнаружена при раскопках в Вейделевском районе

► Захоронение сармата



СЛАВЯНЕ И РУСЬ



▲ Характерным женским украшением северян были височные кольца в виде спирали (X–XI века)

Примерно 2000 лет назад, в начале новой эры, на территорию, где ныне располагается Белгородская область, проникают первые славянские племена. Славяне были оседлыми земледельцами и скотоводами: выращивали пшеницу, ячмень, овёс, горох, разводили коров и свиней. Жили в небольших землянках (примерно 3 на 5 метров), которые отапливались очагами, а в более позднее время – печами.

В III веке новой эры на территории нашей области проживало смешанное славяно-германское население, археологи относят его к черняховской культуре. Дружины местных

вождей то совершали набеги на рубежи Римской империи, то нанимались в римскую армию и отражали нападения своих бывших соратников. Награбленное добро и полученные за службу деньги они привозили на родину и иной раз прятали, закапывая в землю. Но судьба воина переменчива, многие не возвращались из походов, и сокровища так и оставались не востребованы. Именно такие клады находили около села Старый Хутор в Валуйском районе, в посёлке Борисовка и в других местах Белгородчины. Самый крупный клад, содержащий 166 римских серебряных монет,



◀ Монеты изклада
римских серебряных динариев. I-II века

был обнаружен в 1985 году на северной окраине Белгорода, в районе автовокзала.

Помимо монет, славяне и германцы заимствовали у Рима нечто гораздо более ценное – передовую технологию земледелия. Тяжёлый колёсный плуг, запряжённый волами, мог без труда вспахивать плодородный чернозём. Развитое земледелие, в свою очередь, дало толчок развитию других производств, казалось бы не связанных напрямую с сельским хозяйством. Мастера-горшечники при помощи гончарного круга стали изготавливать различные глиняные сосуды, кузнецы и ювелиры производ-

дили многообразную и высококачественную продукцию. Появились даже мастера, которые специализировались на изготовлении роговых гребней – расчёсок для волос. И в рукописях римских авторов нередко упоминалось, что варвары тщательно ухаживали за своими волосами, расчёсывали их, заплетали в косы, а также заботились о бородах и усах.

Северяне жили в укреплённых посёлках на высоких берегах рек: один такой посёлок археологи обнаружили в северо-восточной части Белгорода, в районе авторынка. Покойников у них полагалось сжигать, а прах хо-



▲ Подвеска ажурная.
Киевская культура.
Бронза. III век.



▲ Торг в стане восточных славян. Художник С. Иванов. 1909

► Лунница – амулет. VIII–X века

Многочисленные племена Хазарского каганата объединяла общая культура. Учёные называют её салтово-маяцкой – по двум местам, где были обнаружены следы этой культуры: селу Верхний Салтов в Харьковской области и Маяцкому городищу под Воронежем. Немало салтово-маяцких памятников и у нас, в том числе такие крупные, как могильник села Мандрово Валуйского района, который археологи обследовали в 2001–2003 годах, а также Ютановское городище в Волоконовском районе, где располагался, возможно, крупнейший в Восточной Европе металлургический центр того времени.



Предметы салтово-маяцкой культуры. VIII–X века

ронить в небольших курганах. Скорее всего, все предметы, которые должны были сопровождать умерших в загробный мир, сгорали в погребальных кострах. И потому в большинстве северянских захоронений почти нет каких-либо вещей. Лишь изредка учёные находят там бронзовые или стеклянные сплавы, по которым с трудом удаётся восстановить внешний вид украшений: височных колец, проволочных перстней, поясных пряжек и бус из синего, зелёного или жёлтого стекла.

К юго-востоку от северян пролегла граница Хазарского каганата – могущественного государства со столицей Итиль на Нижней Волге. Жители каганата – переселившиеся с Северного Кавказа аланы, кочевники болга-



После побоища Игоря Святославича с половцами.
Художник В. Васнецов. 1880

ры, венгры, пришедшие с Урала, – мирно сосуществовали со славянским населением.

В IX веке хазарское правительство начало строительство цепочки пограничных крепостей. Четыре из них располагались на территории нашей области – на реке Тихая Сосна. Сложенные из кирпича укрепления обкладывались меловыми блоками, и наверняка сверкающие на солнце снежно-белые стены смотрелись очень красиво. Но оборонительные возможности этих крепостей были невелики: они не имели башен, а внутри отсутствовали источники воды. К тому же большинство укреплений оказались просто недостроенными.

Во второй половине X века Хазарский каганат пал под ударами русов и печенегов, и единственными жителями нашего края остались северяне. В конце X – начале XI века, при киевских князьях Святославе Игоревиче и его сыне Владимире, Северская земля вошла в состав Русского государства и впоследствии стала частью Черниговского удельного княжества.

Русское население края занималось земледелием и скотоводством, гончарным и кузнеч-

ным ремеслом. Но поселений древнерусского времени на территории нашего края известно очень мало. Сказывалось соседство с кочевой степью: набеги воинственных печенегов и половцев заставляли строить вокруг поселков высокие деревянные стены. Характерным примером можно считать крепость, которая стояла возле современного села Холки в Чернянском районе и являлась южным форпостом Руси. Вражеская угроза здесь ощущалась так сильно, что за пределами крепостных стен не было построено ни одного дома. В то же время на западе нынешней Белгородчины древнерусские города (например Хотмыжск) имели обширный неукрепленный посад.



Владимир Святославич.
С рисунка Ф. Солнцева.
1889

С конца XI до начала XIII столетия территория нашей области была зоной постоянных контактов Руси и Половецкого Поля – как мирных, так и военных. По мнению известных историков Бориса Рыбакова и Светланы Плетнёвой, значительная часть похода новгород-северского князя Игоря Святославича, героя «Слова о полку Игореве», проходила именно по Белгородчине. В частности, встреча братьев-князей и объединение их войск произошли, скорее всего, возле нынешнего села Холки Чернянского района.



Ольгерд.
Художник А. Гваньини. 1578



Хан Батый.
Художник М. Горелик. 2004

МЕЖ ОРДОЙ И ЛИТВОЙ

В начале XIII века южные княжества Руси столкнулись с новыми, ещё неизвестными пришельцами с Востока – монголами, которые совершали пробный рейд по причерноморским степям. Летом 1223 года произошла битва на реке Калке, где объединённое русско-половецкое войско потерпело неожиданное поражение от монгольских отрядов.

Через полтора десятилетия монголы появились вновь – началось печально известное Батыево нашествие, которое завершилось практически полным завоеванием Древней Руси. Черниговское, Переяславское и Новгород-Северское княжества, в состав которых входила часть белгородских земель, также не избежали этой участи. В евразийских степях, от Днестра до Урала, появилось новое государство – Золотая Орда, западный улус Монгольской империи.

Батыево нашествие нанесло по Руси серьёзный удар. Однако во второй половине XIII–XIV веке жизнь в русских поселениях на территории нашего края ещё теплилась. Они обезлюдели лишь к началу XV века. Смуты и гражданские войны в Золотой Орде сделали жизнь на границе со степью невозможной. В течение долгого времени на этих землях лишь паслись ордынские табуны и стада.

Ещё в XIV веке литовский князь Гедимин, а затем и его сын Ольгерд начали вытеснять ордынцев из южнорусских степей. В XV столетии, в период распада Золотой Орды, на Белгородчине образовался улус татарского темника (воеводы) Яголдая, который также примкнул к Великому княжеству Литовскому.

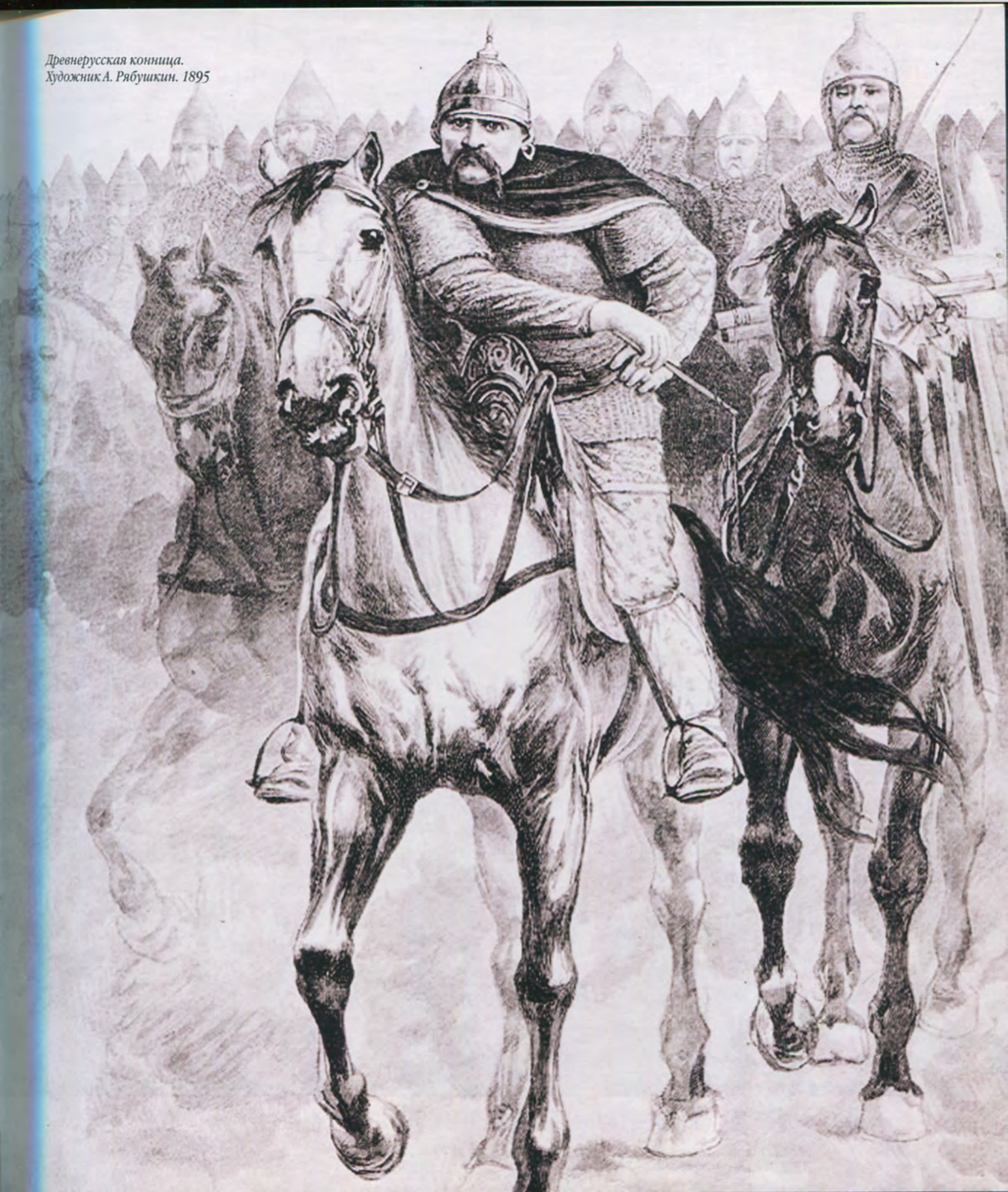
▼ Древнерусские доспехи. Реконструкция



Битва между литовцами
и татарами.
Миниатюра из рукописи
XVI века



Древнерусская конница.
Художник А. Рябушкин. 1895







В Шебекинском районе, на северо-западной окраине села Крапивного, есть уникальный археологический памятник – Крапивенское городище.

Первое укреплённое поселение появилось здесь ещё в начале железного века – во времена скифов. Затем в конце I тысячелетия новой эры на это место пришли славяне, представители племени северян.

В XII веке славянское поселение превратилось в город – крупнейший на юго-востоке Древней Руси. Он располагался на самой границе с половецкой степью.

Но при этом горожане успешно занимались ремёслами, даже такими изысканными, как ювелирное и косторезное.

А их торговые связи простирались далеко за пределы Руси: археологи нашли здесь предметы, сделанные на Кавказе и Ближнем Востоке, в Польше и Византии.

По мнению историков, город просуществовал до 1239 года и был полностью разрушен во время монголо-татарского нашествия.



НА РУБЕЖЕ СТРАНЫ: XVI–XVII ВЕКА

ПОД РУКУ МОСКВЫ



▲▲ *Степь днём.*
Художник А. Саврасов. 1852

▲ *Иван III Васильевич.*
Гравюра из «Космографии»
А. Теве. 1575

С образованием на рубеже XV–XVI веков Российского государства началась новая история страны, в которую причудливо вплелась и судьба земель по Донцу и Осколу.

В XVI столетии донецко-оскольская лесостепь даже московскими властями считалась частью России лишь условно. Эти земли именовались «Польской Украиной» или «Подем», то есть степной окраиной государства. В те времена ещё не существовало строго определённых границ, которые бы точно очерчивали государственную территорию. Государственная власть распространялась не на землю, а на население, платившее налоги – находившееся, как тогда говорили, «под данью» (отсюда и возникло понятие «подданные»). На южной же окраине России, где сходятся сразу несколько государств, определить принадлежность сопредельной территории ещё сложнее.

Узел противоречий завязался здесь ещё в XV веке, когда Чернигово-Северская земля (историческая область, включавшая земли

по Донцу и Осколу) была отвоёвана у Золотой Орды Великим княжеством Литовским. В XVI веке с усилением Российского государства и распадом Орды ситуация в регионе усложнилась.

Северские земли в Литве находились под управлением князя Василия Шемячи. Его дед, знаменитый Дмитрий Шемяка, соперничал с великим князем Московским Василием Тёмным и был за это убит, а его семья бежала в Литву, спасаясь от возможных репрессий. Кровный враг правителя России казался литовцам надёжным охранником пограничных территорий. Однако в 1500 году Василий Шемячич перешёл на службу к московскому государю Ивану III. По понятиям того времени, это означало не только переход на новую службу самого князя, но и отход к России земель, которыми этот князь управлял. В числе прочих под рукой Москвы оказалось и Донецко-Оскольское междуречье.

Одновременно с Шемячиным к Ивану III перешли ещё два удельных князя – и тоже со своими владениями. Эти события повлекли за собой очередную русско-литовскую войну, перевес в которой оказался на стороне Москвы. Договор о перемирии, подписанный в 1503 году, закрепил спорные земли за Россией.

По-настоящему обживать и осваивать не заселённые до того территории русские начали только в конце XVI века. Впрочем, эти края пустовали лишь с точки зрения русских земледельцев. Для других же претендентов на Донецко-Оскольское междуречье – крымских татар – непаханная лесостепь вовсе не выглядела пустующей и необжитой. Скотоводы-кочевники, они считали эти просторы своими летними пастбищами.

► Литовские дворяне и европейские наёмники на поле боя. Фрагмент картины. XVI век

▼ Тревога на пограничном карауле (XVI век). Художница А. Сафонова. Конец XIX века





Знатный воин Крымского ханства.
Художник О. Фёдоров. 1990-е

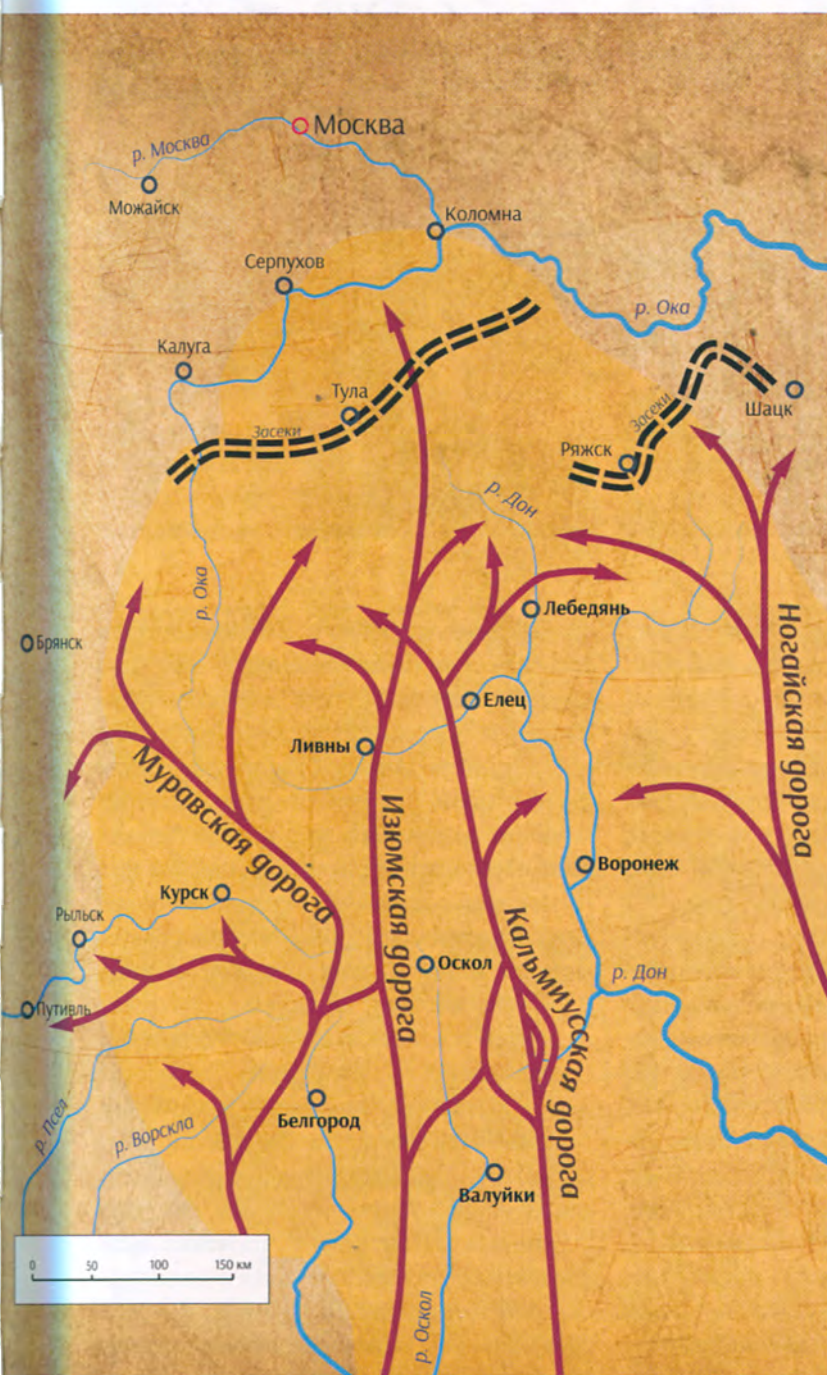
КРЫМСКАЯ УГРОЗА

Начиная с набега Мехмед-Гирея в 1521 году многотысячная татарская конница не раз прорывалась вглубь России. Крымцы шли по традиционным дорогам в обход естественных рубежей – лесных массивов и глубоководных рек. Путь прокладывался, как правило, по междуречьям Северского Донца, Ворсклы и Оскола, а в последней четверти XVI века стал также использоваться водораздел Оскола и Дона.

Исторически сложилось, что именно на месте будущей Белгородчины в конечном счете сходились все три главные крымские дороги: Муравская, Изюмская и Кальмиусская. Территория нашего региона на «карте» крымских набегов выглядела как узкое горлышко, соединявшее две воронки. Разными путями втягивались в него татары и, прорвавшись, рассыпались всером в поисках добычи, а то даже шли на прорыв главного русского оборонительного рубежа на Оке. Если им это удавалось, перед ними открывались богатые и незащищенные русские сёла. Более того – без защиты порой оказывалась сама столица России – Москва.

...Русские защищают свою страну и земли, ими приобретённые, а крымские татары делают на них набеги один или два раза в год, иногда около Троицына дня, иногда во время жатвы. Когда идёт войной сам Великий или Крымский хан, то ведёт он с собой огромную армию в 100 000 или 200 000 человек. В противном случае, они делают кратковременные и внезапные набеги с меньшим числом войска, кружась около границы, подобно тому, как летают дикие гуси, захватывая по дороге всё и стремясь туда, где видят добычу.

Джилль Флетчер,
английский дипломат XVI века



▲ Карта путей татарских набегов



▲ Крымский военачальник.
Художник О. Брандуков. 2006

На сторожевой границе
Московского государства.
Художник С. Иванов. 1907



Весь XVI век прошёл под знаком колонизации русскими земледельцами территорий южнее Оки, и это воспринималось народом и государством как возвращение через столетия на исконные земли, откуда русское население было изгнано монголо-татарами. Эта колонизация выливалась в борьбу Москвы, считавшей себя преемницей Киевской Руси, с Крымом – наследником Золотой Орды.

Стратегия властей состояла в сооружении новых оборонительных рубежей и строительстве крепостей – форпостов, защищавших крестьян-поселенцев. Русское правительство стремилось упредить внезапное появление татар, для чего наряду с «ближними сторожами» – наблюдательными пунктами вокруг городов – были организованы ещё и «дальние сторожи» – разведка в степи, вдали от населённых пунктов. Конечно, в реальной жизни сторожевая служба выглядела прозаичнее, чем в былинах. Никто не требовал от «сторожи» – отряда менее десятка человек – пытаться остановить многотысячное войско, как это делали Илья Муромец и Добрыня Никитич. Сторожевая служба не предусматривала ак-

тивных боевых действий. Напротив, её устав требовал от сторожей тщательно маскировать своё присутствие в степи и скрытно вести слежку за перемещением кочевников. Такое наблюдение начиналось, как только стаявали снега и степь становилась проходимой для конницы. И продолжалось оно до глубокой осени. Прибыв к месту службы, сторожа организовывали патрулирование отведённого им участка татарских дорог. Найдя свежий след конских копыт в степи, опытный следопыт определял по нему численность прошедшего войска, и одного из сторожей отправляли с донесением к воеводе ближайшего города.

Во второй половине XVI века борьба с Крымом складывалась для России неблагоприятно. Хан Девлет-Гирей поставил цель восстановить получение ордынской дани с Руси и в начале 1570-х годов был очень близок к её достижению. Зная о его планах организовать нашествие на Россию, Боярская дума решила усовершенствовать сторожевую службу на южных окраинах и поручила князю Михаилу Воротынскому провести её реорганизацию. Очередной крымский набег



Татарский лучник.
Художник В. Павлишак.
1890-е

ускорил проведение реформы пограничной стражи. Была учреждена так называемая сторожевая линия. Она начиналась на территории нынешней Курской области, выходила на северную часть современной Белгородчины, пересекая верховья рек Корень и Короча, шла до Оскола в устье Убли, далее поворачивала на юг и вдоль Оскола тянулась до верховьев Айдара, затем вновь шла на восток к Дону до Вёшек, а далее, пересекая пути ногайских набегов, по Волге доходила почти до Казани. Таким образом, все возможные пути проникновения кочевников вглубь России были взяты под контроль.

Реформа сторожевой службы 1571 года стала историческим событием с далеко идущими последствиями. Впервые в истории России

была учреждена охраняемая государственная граница в современном её понимании, что положило начало пограничной службе и пограничным войскам. Взяв под охрану не только населённые пункты с проживающими там подданными, но и пустующие места, российское правительство продемонстрировало новый подход к определению понятия государственной территории, непривычный для соседей. Создание сторожевой линии стало решающей предпосылкой к заселению региона. Начало этого процесса на Белгородчине связано с постройкой здесь первых городов: Белгорода, Оскола и Валук.

Решение о постройке Белгорода было принято Боярской думой ещё в 1593 году. Тогда же, вероятно, и возникло поселение на месте



Продажа ребёнка-невольника. Художник В. Верещагин. 1872



Фрагмент карты XVII века, на которой обозначены южные границы России и укрепления, построенные во времена царя Фёдора Иоанновича

Сторожевая линия – это непрерывный на всём протяжении комплекс сигнальных, караульных и оборонительных сооружений: земляных вала и рва в степной местности и завола из срубленных деревьев – в лесной (засечная линия). Через определённые промежутки ставились наблюдательные пункты – вышки, а также опорные пункты – крепости с постоянными или временными гарнизонами.



▲ Белгородская крепость на Меловой горе.
Реконструкция А. Ильина

▼ Валуйская крепость XVI века.
Художник А. Игнатъев. 1978



будущего города. Однако Белгородская крепость была сооружена по указу царя Фёдора Иоанновича лишь осенью 1596 года. И первоначально она располагалась на Белой (Меловой) горе, на правом берегу Северского Донца, при впадении ручья Ячнев Колодезь.

Детинец (центральная часть крепости) располагался на краю речного обрыва. Его рубленые деревянные стены были установлены на земляном валу, окружены рвом и усилены 8 башнями. С противоположной от реки стороны детинец был охвачен полукольцом ещё одного укрепления – *окального города*, имевшего 10–11 башен и внешнюю деревянную стену протяжённостью около километра.

... Государь, царь и великий князь Фёдор Иоаннович всея Руси указал поставить на поле новых три города: на Донце Северском на Белогородье город, да на Осколе усть Оскольца другой город, да на Семи на старом Курском городище третий город. И на Донец на Северской на Белогородье посланы города ставить воеводы князь Михайло Ноздроватой, да князь Ондрей Волконской, да подъячей Микифор Спириданов. А на Оскол посланы города ставить воевода князь Иван Солнцов, да голова Иван Мясной, да подъячей Михайло Нечаев.

Разрядная книга 1475–1598 годов

Строительство и заселение города Оскола (ныне Старый Оскол) началось одновременно с Белгородом, хотя этот участок Поосколья начал осваиваться Российским государством намного раньше. В 1571 году на правом берегу реки Оскол при впадении в неё Убли был построен Усть-Ублинский острожек – крепость, в которой не было постоянных жителей. Здесь гарнизон, в чью задачу входило наблюдение за прилегающей степью, насчитывал около 100 человек и находился в крепости только с весны до осени. В 1586 году Усть-Ублинский острожек был упразднён. А десять лет спустя на высоком меловом мысу,

у слияния рек Оскол и Осколец, была сооружена Оскольская крепость с двумя линиями деревянных укреплений – большим и малым острогами, которые были поставлены по принципу «город в городе». Периметр внешней линии укреплений превышал 2 километра, в стенах располагалось 20 башен, пять из которых имели ворота.

Что касается третьего города – Валук, то решение о его строительстве, вероятно, было принято также в 1593 году, а указ о создании

крепости с двумя линиями укреплений появился лишь шесть лет спустя.

Поэтапное возведение крепостей хорошо известно в практике российского градостроительства XVI столетия. Но в случае с первыми городами на Белгородчине разрыв во времени имеет особое объяснение. В 1593 году в самом разгаре были русско-крымские переговоры, и в этой ситуации Россия не могла себе позволить строить на спорной территории городовые крепости.

*Переговоры о мире
князя Андрея
Хворостинина
с послом хана
Газы-Гирея на мосту
реки Сосны
в 1593 году. С рисунка
Н. Дмитриева-
Оренбургского.
1880-е*



*Газы II Гирей.
Немецкая гравюра. 1599*

Хан Газы II Гирей, по прозвищу Буря, как и его отец Девлет-Гирей, активно воевал с соседями, но с русским царём Фёдором Иоанновичем жил в мире и даже писал ему дружеские письма. Однако летом 1591 года во главе 150-тысячной татарско-ногайской армии хан вторгся в южнорусские владения и устремился на Москву. Встретив врага на подступах к столице, московские воеводы при помощи артиллерийского и ружейного огня отразили все атаки, а затем ложным известием о прибытии новгородской подмоги заставили хана поспешно отступить. Русская конница долго преследовала противника, истребив и взяв в плен сотни крымцев. В последних боях были ранены сам Газы-Гирей и его племянники. После своего поражения под Москвой крымский хан прислал русскому царю письмо о возобновлении дружбы, а летом 1594 года заключил мирный договор. С тех пор, благодаря денежным посылкам, он оставался в дружбе с Россией вплоть до правления царя Василия Шуйского.



СМУТНОЕ ВРЕМЯ

Первые два десятилетия XVII века, именуемые Смутным временем, – один из наиболее сложных периодов в истории южных окраин Российского государства. Именно в эти районы России, наступая на Москву, вторгся Лжедмитрий I с отрядами поляков и запорожцев, и местное население поддержало самозванца. На его сторону перешёл Белгород с прилегающими сёлами, а жители Оскола и Валуйк выдали ему своих воевод.

После гибели Лжедмитрия I и воцарения Василия Шуйского правительство предприняло попытку восстановить свои позиции на юге страны. Но собственных сил для решения пограничной проблемы Шуйскому не хватало, поэтому на помощь были призваны татары, которые в 1609 году разгромили окраинные земли, не желавшие подчиняться новому царю.

Через три года Белгород был взят и сожжён князем Семёном Лыко, состоявшим на службе у польско-литовских князей Вишневецких. Огонь уничтожил все укрепления, жилые дома, монастырь и церкви, располагавшиеся на посаде. Более сотни жителей увели в плен. Во второй половине 1613 года Белгородская крепость была построена на новом месте, на левом берегу Северского Донца. С запада, со стороны Муравского шляха, её прикрывала река, с востока – болота. Укрепления состояли из детинца, к которому примыкал окружённый ровом трёхстенный острог с 15 башнями, построенными из липовых брёвен и соединёнными дубовым тыном.

Из Царёва-Борисова, крепости, сгоревшей в том же 1612 году, в Белгород была вывезена артиллерия. Среди пушек находилась несколько пострадавшая от огня пищаль «Собака» – стенобитное орудие, отлитое в 1575 году знаменитым русским мастером Андреем Чоховым.

▼ Казачий пушкарь.
Художник С. Васильковский

▼ Пушка
из Царёва-Борисова.
Изюмский краеведческий
музей



DEMETRIVS MAGNVS DVX MOSCOVIAE

▲ Лжедмитрий I.

Художник П. де Нодде. 1606.

Надпись на портрете: «Действительный портрет великого князя Московии, убитого своими же подданными 18 мая 1606 года».
Под портретом: «Дмитрий, великий князь Московский».

Помимо артиллерии, в Белгород переместились и уцелевшие жители Царёва-Борисова.

Зимой 1616–1617 годов запорожцы под командованием полковника Михаила Пырского захватили и сожгли Оскол. Подошедший русский отряд князя Ивана Хованского разгромил противника, но тем не менее Оскольский уезд понёс значительные потери – 458 жителей погибли или были утнаны в плен. Вскоре начались работы по восстановлению города. Правда, правительство решило не строить крепость в прежнем виде, и на месте бывшего кремля поставили лишь стоячий острог – более простое укрепление в виде частокола. В таком виде крепость существовала до конца 1620-х годов.



◀ Южная
окраина России.
Карта Яна
и Корнелиуса
Блау.
XVII век

Менее всего в Смуту пострадали Валуйки. Из всех окраинных городов эта крепость к 1618 году обладала самым крупным контингентом пушкарей и, вероятно, самой сильной артиллерией. Сюда же после разорения Царёва-Борисова перешла часть его жителей, значительно усилив гарнизон. К тому же нападение противника на Оскол позволило Валуйкам, как и другим южнорусским городам, лучше подготовиться к обороне.

Быстрое восстановление крепостей говорит о том, насколько значимы были они в это время, а также о том, какое внимание уделяли власти положению дел на южной окраине страны.





СМОЛЕНСКАЯ ВОЙНА

После воцарения в 1613 году Михаила Фёдоровича Романова положение в государстве начинает стабилизироваться. Учитывая прошлый опыт, для противодействия татарским набегам уже в 1620-е годы возобновили и реформировали сторожевую службу. Её центрами на юге России теперь стали Белгород, Оскол (Старый) и Валуйки.

Укрепив страну, московское правительство сочло возможным начать борьбу с Речью Посполитой, объединённым польско-литовским государством, за возвращение Смоленска и прилежащих территорий, которые были утрачены во время Смуты. И летом 1632 года Российское царство объявило войну. Основные сражения развернулись под Смоленском, но события, происходившие на южном российском порубежье – Поле, тоже оказали определённое влияние на результаты всей кампании в целом.



Владислав IV, польский король. Художник Б. Фарья. 1702–1703



Всадник польской панцирной кавалерии. Художник Ю. Брандт. 1890



▲ Засечная черта. Южный рубеж. Художник М. Пресняков. 2010

▲ Михаил Фёдорович на собрании Боярской думы. Художник А. Рябушкин. 1893

Польский король Владислав IV обратился за помощью к крымскому хану Джанибек-Гирею, напомнив при этом, что степняки из-за русских утратили свои кочевья по Доницу и Осколу. Поход крымцев на российские земли состоялся в 1633 году. Однако татарские набеги не произвели нужного эффекта, и польскому королю пришлось использовать собственные силы на южном театре боевых действий.

Активные операции войск Речи Посполитой, состоявших из украинских казаков – «черкасов», развернулись на южной окраине России в том же 1633 году. Отряду под командованием Якова Острянина удалось захватить и разорить Валуйки. Затем около месяца он осаждал Белгород, но безуспешно.

8 июня следующего года польской армией был захвачен и сожжён большой острог Белгорода. Четыре дня продолжались приступы к детинцу, но гарнизон сумел отбиться. Потеряв надежду на успех, черкасы с захваченными пленными ушли на территорию Речи Посполитой. После этого набега пострадала

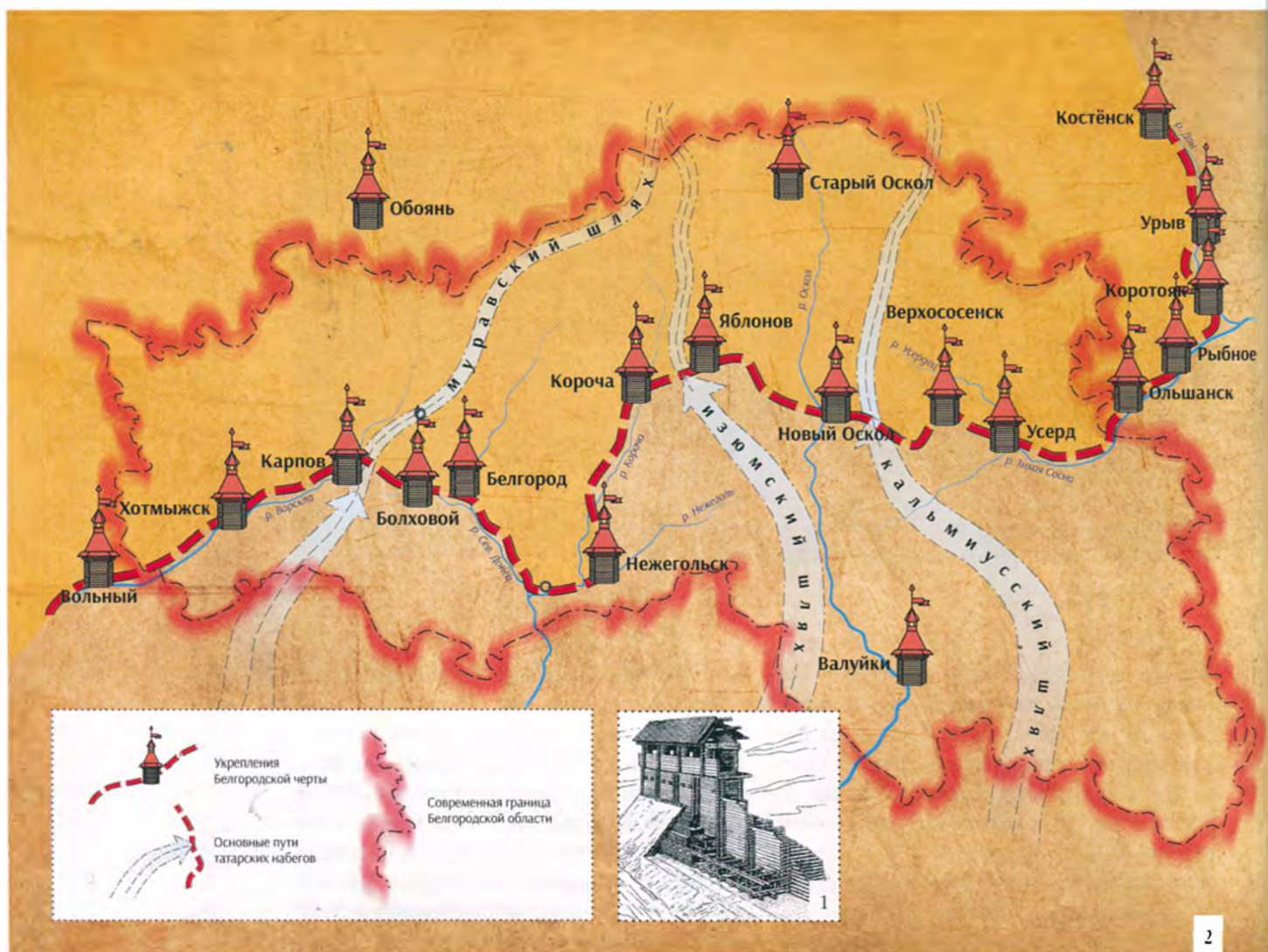
не только крепость, существенный урон понёс и весь Белгородский уезд.

Смоленская война завершилась для России неудачно, тем не менее довоенные позиции Российского царства в Днепро-Донской лесостепи были восстановлены довольно быстро. Ход недавних боевых действий на Поле подталкивал правительство к принятию мер для укрепления обороноспособности в этом регионе. Москва осознала невозможность проведения активной политики на западе без усиления своего положения на юге – в результате началось строительство нового комплекса оборонительных сооружений.

Речь Посполитая – федерация Королевства Польского и Великого княжества Литовского, возникшая в результате Люблинской унии в 1569 году. Располагалась на территориях современных Польши, Украины, Белоруссии и Литвы, а также на части территории России, Латвии, Эстонии, Молдавии и Словакии.

Герб Речи Посполитой





БЕЛГОРОДСКАЯ ЧЕРТА

Лесные засеки не были основным видом укреплений Белгородской черты, так что наименование «Белгородская засека черта», которое иногда встречается в литературе, не совсем верно.

В середине XVII столетия на юге России, на традиционных путях вторжений крымских и ногайских татар, появилась мощная укреплённая линия, начатая ещё в правление царя Михаила Фёдоровича и завершённая при его сыне Алексее Михайловиче. Её военно-административным центром стал Белгород, поэтому и вся она получила название Белго-

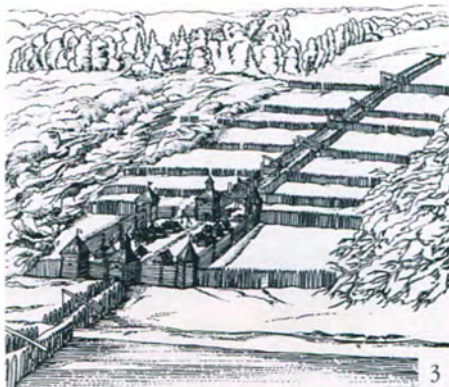
родской черты. Общая протяжённость укреплений составляла около 800 километров: черта протянулась от реки Ворсклы, притока Днепра, до реки Челповой, притока Цны, – по территории четырёх современных областей Российской Федерации (Белгородской, Воронежской, Липецкой, Тамбовской), а также Сумской области Украины.

Этот уникальный образец русского военного-инженерного искусства XVII века представлял собой систему разнообразных сооружений из земли и дерева (валов, засек, надолб и острожных стен), а также естественных препятствий (гор, лесов, рек, болот и топей). Однако главными узлами обороны были города-крепости. Каждый город Белгородской черты имел свой участок обороны, свою военную зону, которая смыкалась с зоной соседнего города.

Города-крепости имели различную конструкцию укреплений – от земляных валов до деревянных стен нескольких типов. В одном случае стены могли быть «рубленными по-городовому»: они состояли из срубов, поставленных вплотную друг к другу. В других – построенными в виде острога – изгороди из вкопанных брёвен.

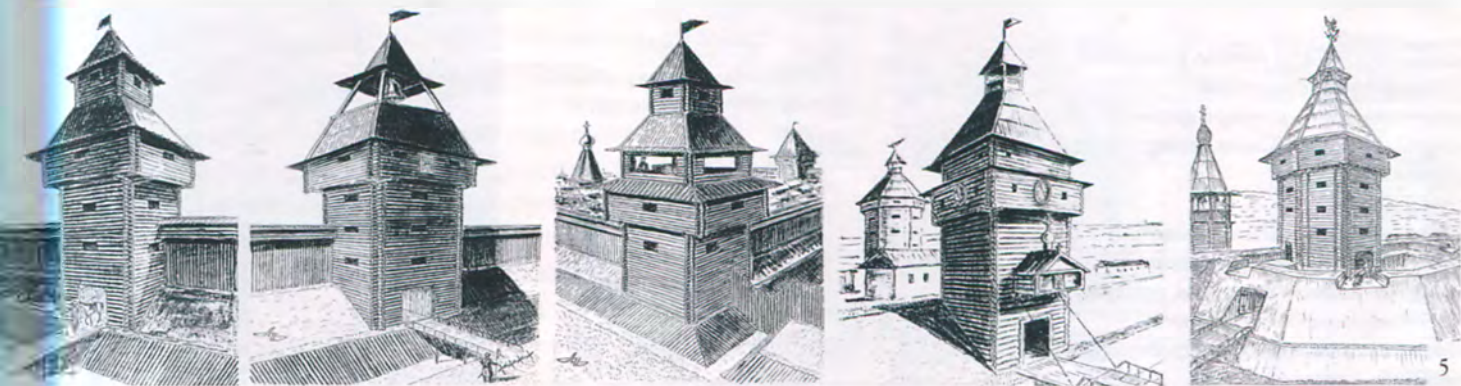
Два города на всей черте имели оборонительный комплекс сложной структуры: Яблонь, в котором имелись две линии укреплений, и Белгород, где были две различные по технике возведения части.

Ко времени постройки Белгородской черты её будущий административный центр располагался в стороне от возводимых укреплений – на левом берегу Северского Донца. Поэтому осенью 1650 года Белгородская крепость была перенесена к устью реки Везицы (Везёлки).



Ключ
от крепостных
ворот.
Конец XVI века

1. Фрагмент крепостной стены
2. Схема основной части Белгородской черты
3. Фрагмент Белгородской черты. Современная реконструкция.
4. Русские стрельцы XVII века. Из книги А. Висковатова «Историческое описание одежды и вооружения российских войск», 1841–1862
5. Башни Белгородского кремля. Реконструкция А. Ильина



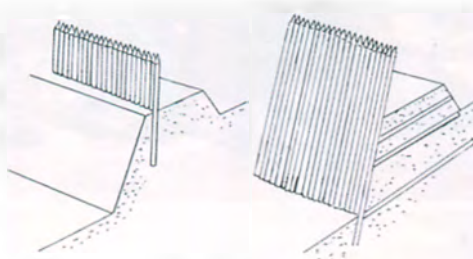


*Остатки вала возле посёлка Верхососна
(Красногвардейский район Белгородской области)*

Помимо городов-крепостей существовали другие пункты обороны: земляные городки, острожки и башни. Земляной городок – территория, окружённая со всех сторон валом. В городках устраивались башни или «караульные избы» – помещения для отдыха воинов, хранения снаряжения и продуктов. Острожек (не путать с острогом!) представлял собой небольшой укреплённый пункт со сменным гарнизоном. Главным элементом укреплений была острожная стена, иногда оборудованная обламами. Некоторые острожки были вынесены за черту и по отношению к главным крепостям играли роль передовых укреплений.

Для усиления оборонительной мощи как отдельные инженерные сооружения использовались башни. Они находились в земляных городках, в острожках, а также стояли на валах. Некоторые из них были проезжими или служили для защиты ворот, сделанных для проезда через линию укреплений.

Прямой, или стоячий, острог – самая распространённая конструкция деревянной стены на Белгородской черте. Её основу составлял плотный ряд заострённых брёвен, вертикально вкопанных в землю. Брёвна изнутри скреплялись и оборудовались боевыми мостками так, что защитники крепости могли вести огонь с земли и с мостков.



Косой острог – это острог, у которого брёвна вкопаны с наклоном и поддерживались изнутри крепости небольшой насыпью либо пристроенным к стене помостом.

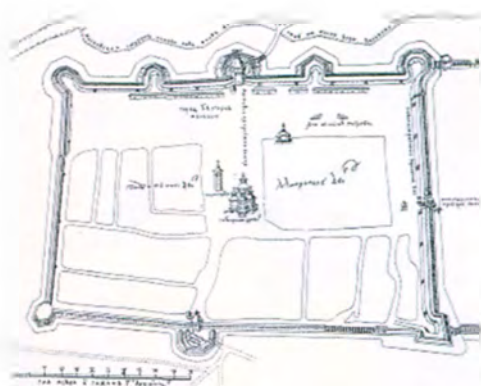
Острожные стены и башни могли иметь обклады – боевые надстройки в виде нависающих выступов, которые позволяли защитникам крепости поражать противника непосредственно у основания городских стен.



▲▼ Прямой и косой остроги
► Крепостная башня с облагом и стоячий острог (реконструкция)



Возведение Белгородской черты стало событием огромной важности в истории России XVII века. Труд многих тысяч россиян, построивших это замечательное для своего времени инженерное сооружение, не пропал даром. Белгородская черта защищала южные и центральные районы России от набегов степняков, дала возможность освоить обширные чернозёмные территории, способствовала укреплению военного и экономического могущества России, а также обеспечила надёжное прикрытие русских войск с юга во время ведения войны с Речью Посполитой за Украину в 1654–1667 годах.



План Белгородского кремля.
Графическая копия А. Ильина с чертежа
1693 года

БЕЛГОРОДСКИЙ РАЗРЯД

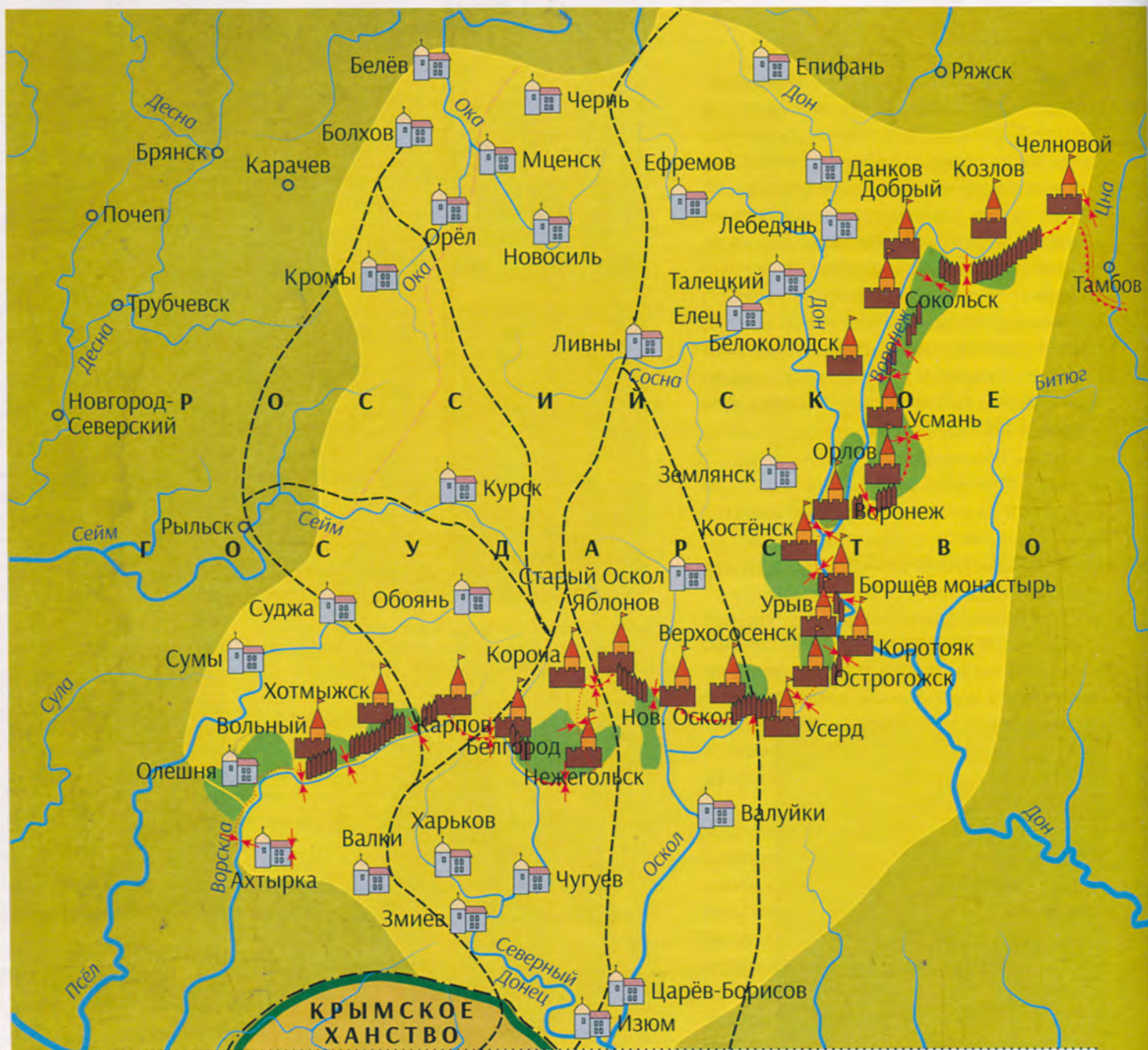
В 1654 году Земский собор – высший совещательный орган России того времени – решил принять в российское подданство Войско Запорожское, возглавляемое гетманом Богданом Хмельницким. И следом вспыхнула очередная русско-польская война за контроль над западнорусскими землями.

Борьба с таким серьёзным противником, как польско-литовское государство, требовала дополнительных возможностей для пополнения армии и казны. Правительство царя Алексея Михайловича обратило внимание на южные области страны и провело здесь военно-административную реформу. В результате в 1658 году были созданы две новые структуры: особый военный округ – Белгородский разряд – и постоянно действующее крупное войсковое соединение – Белгородский полк. Благодаря реформе вся военная и гражданская власть на южной границе была сосредоточена в руках белгородского воеводы – князя Григория Ромодановского.



▲ Царь Алексей Михайлович.
Неизвестный русский
художник. Вторая половина
XVII века

▲ Всадник поместной
конницы, 1550-е годы.
Художник О. Брандуков.
2006



Территория
Белгородского разряда:

в 1658 г.
в 1677-1678 гг.

Города-крепости
на Белгородской черте

Города Белгородского
разряда

Другие города

Укрепления
на Белгородской черте:

естественные препятствия
для татарской конницы

засеки
и надолбы

земляные
валы

Леса на Белгородской черте

Границы отдельных участков
Белгородской черты

Пути татарских вторжений
на территорию России, защищенные
Белгородской чертой

Тамбовский вал (за пределами
Белгородской черты)

Границы России
в конце XVII века

Территория Белгородского разряда постоянно расширялась. Если первоначально в разряд было включено 17 «украинных» городов, то через 20 лет их насчитывалось более 60. А позже, во время наибольшего расширения территории, в этот округ входило около 90 городов и слобод, расположенных в бассейнах Дона, Северского Донца, Псла, Зуши (правого притока Оки) и верхнего течения Сейма.

В 1658 году Белгородский полк насчитывал почти 20 тысяч человек. Фактически это была целая полевая армия, состоявшая в основном из воинских частей так называемого «нового строя», как кавалерийских (рейтарских, драгунских), так и пехотных – солдатских, которые набирались здесь же, на юге России. Также в состав полка входили гарнизоны городов Белгородской черты.

Структура Белгородского полка соответствовала старым русским военным традициям. Он делился на три части: его основой был «большой полк» белгородского воеводы (более 10 тысяч человек), затем следовали «полк первого товарища», объединявший ратных людей восточной части Белгородской черты (более 5 тысяч человек), и «полк второго товарища», который состоял из военных сил западной части Белгородской черты (около 4 тысяч человек).

Статус Белгородского полка был очень высок: во время общероссийского похода он являлся «полком левой руки», то есть занимал четвертое место в иерархии воинских частей России XVII века.

Первый боевой поход подразделений Белгородского полка начался осенью 1658 года, что было связано с мятежом украинского гетмана Ивана Выговского. Этот бывший соратник и преемник Богдана Хмельницкого подписал договор, возвращавший войско

Запорожское под власть польской короны. Он блокировал русский гарнизон в Киеве и вторгся в Путивльский и Севский уезды России. В надежде на военную помощь Выговский также заключил союз с крымским ханом Мехмедом IV Гиреем. В условиях русско-польской войны (1654–1667) это было очень опасно для Российского государства.

В январе 1665 года для рейтарских рот Белгородского разряда в Казённом приказе были изготовлены знамёна: 3 камчатых голубых, 4 камчатых красных и 9 тафтяных зелёных. Количество звёзд на полотнищах указывало номер роты.



1. Карта Белгородского разряда

2. Рейтарский подпрапорщик Белгородского разрядного полка, 1680 год. Художник О. Фёдоров. 1990-е

3. Иван Выговский. Гравюра с портрета XVII века





1. Портрет
Яна II Казимира в кольчуге.
Неизвестный художник.
Вторая половина XVII века

2. Стычка казаков
с татарами.
Художник Ю. Брандт. 1890

3. Князь Василий Голицын.
Художники Э. Паннемакер
и В. Матэ. XIX век

4. Неудачный поход
Голицына против
Крымского ханства.
Миниатюра из рукописи
первой половины XVIII века

5. Суд народный.
Художник Б. Щербakov. 1986

Полностью оголить Белгородскую черту было нельзя, поэтому в поход на Украину Григорий Ромодановский повёл лишь часть Белгородского полка – около 9 тысяч воинов с 15 артиллерийскими орудиями. Однако вместе с ним двинулись и 30 тысяч украинских ополченцев, которые не желали быть изменниками и не хотели видеть гетманом Выговского. Во время похода подразделения Белгородского полка заняли Голтву, Миргород, Лубны, Пирятин и другие города.

Активные действия воеводы Ромодановского вынудили мятежного гетмана прекратить попытки захвата Киева и заставили его заявить о желании вернуться в царское подданство. В ходе этой кампании Белгородский полк понёс незначительные потери и продемонстрировал высокие боевые качества.

Позже, в 1660 году, прибытие свежих войск Ромодановского предотвратило захват польской армией Левобережной Украины после поражения русских войск под Чудновом. Зимой 1664 года марш Белгородского полка

заставил польского короля Яна II Казимира снять осаду города Глухова, в котором героически оборонялся русско-казачий гарнизон. А следом войско белгородского воеводы разбило отступавших поляков под Новгородом-Северским, на переправе через Десну.

Подписание в 1667 году Андрусовского перемирия ознаменовало конец польской агрессии и дало России возможность перейти к более активным наступательным действиям против Крымского ханства и Турции. В годы русско-турецкой войны 1676–1681 годов Белгородская черта являлась надёжным заслоном страны, а подразделения Белгородского полка активно участвовали в сражениях последней четверти XVII века.

Расширение военных мероприятий на юге потребовало мобилизации всех вооружённых формирований региона. Опыт же двух неудачных Крымских походов князя Василия Голицына (в 1687 и 1689 годах) свидетельствовал о необходимости серьёзных перемен в организации вооружённых сил.



В 1670 году, в правление царя Алексея Михайловича, Поволжье и Дон были охвачены крестьянской войной под руководством Степана Разина. Не обошла она и земли Белгородской черты. Отряды разинцев, возглавляемые Фролом Разиным, родным братом Степана, и бывшим копейщиком Белгородского полка Фёдором Колчевым, отправились в поход на Слободскую Украину. По пути они захватывали города и расправлялись с «начальными людьми». Так были взяты Острогожск, Чугуев и Харьков, шли бои под Старым Осколом. При осаде крепости Коротояк (ныне село в Воронежской области) восставшие встретили сильное сопротивление гарнизона, а затем были и вовсе разбиты подоспевшими войсками князя Ромодановского. Захваченных в плен атаманов отправили на суд в Москву, остальных мятежников казнили в Острогожске и Короче.





РОССИЙСКАЯ ГЛУБИНКА: БЕЛГОРОДСКИЙ КРАЙ В XVIII—XIX ВЕКАХ

БЕЛГОРОДСКИЙ ПЕХОТНЫЙ ПОЛК



▲ Пётр I. Художник
Ж.-М. Натье. 1717

► Военные учения
потешных полков Петра I.
Миниатюра из рукописи
первой половины XVIII века

Формирование регулярных полков на юге России началось ещё в конце XVII века и осуществлялось очень эффективно. Дело в том, что вплоть до введения в 1705 году рекрутских наборов армия Петра I комплектовалась только за счёт лично свободных людей, а территория Белгородского разряда была населена государственными крестьянами и различными категориями служилых людей, которые имели навыки военной службы и могли стать хорошими кадрами для регулярной армии.

К числу воинских частей, сформированных в ходе реформы Петра I и прошедших всю Северную войну, относится и Белгородский пехотный полк. Формирование полка началось в 1697 году, его основу первоначально составили воины гвардейских Преображенского и Семёновского полков и ново-



наборные солдаты. Позже пополнение стало приходить, как правило, из Белгородчины.

В годы Северной войны 1700–1721 годов Белгородский пехотный полк активно участвовал в боевых действиях. Так, летом 1702 года он сражался под Гуммельсгофом (недалеко от Дерпта, нынешний Тарту, Эстония), где был почти полностью истреблён шведский 7-тысячный корпус генерала Шлиппенбаха. А осенью того же года белгородцы в составе других русских войск брали знаменитую крепость Нотебург (Орешек). В 1704 году полк участвовал во взятии Дерпта и Нарвы, а в 1705-м – во взятии Митавы. Командир белгородцев Савва Айгустов был назначен комендантом Митавского замка, а его полк составил основу русского гарнизона крепости.



▲ Пётр I умиряет ожесточённых солдат своих при взятии Нарвы в 1704 году.
Художник Н. Зауервейд. 1859

◀ Вид Воронежа.
Гравюра. XVIII век



В 1700 году Белгородский пехотный полк находился в Воронеже. Он охранял строительство российского морского флота и обеспечивал безопасный спуск судов к Азову.





Штурм
крепости
Нотебург
11 октября
1702 года.
Художник
А. Коцебу.
1846



Алофеоз Петра. С картины борисовских иконописцев XIX века. XX век



Карл XII.
Художник Д. фон Крафт.
1697

В 1708 году театр военных действий переместился на территории Великого княжества Литовского и Украины. В конце лета белгородцы участвовали в успешном сражении при селе Добром под Мстиславлем: русские впервые одолели шведов, дравшихся в присутствии своего короля Карла XII.

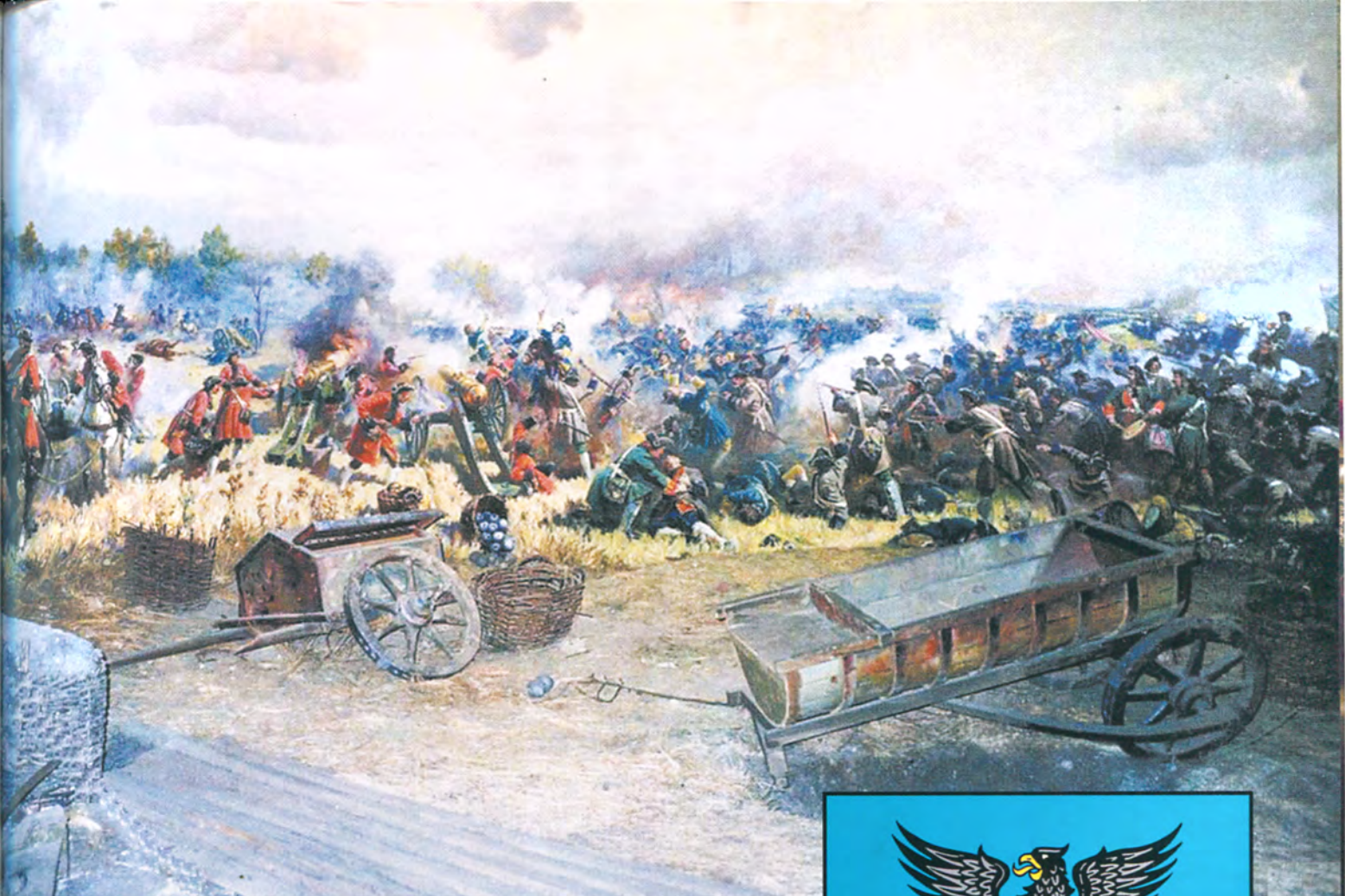
Весной следующего года полк был направлен в район Полтавы, осажденной Карлом XII. Как предполагают историки, шведский король, стесненный в занятом им районе, стремился взять Полтаву, чтобы пробиться далее, через Белгород и Воронеж, к Москве. 7 мая русские войска переправились через

Ворсклу и атаковали позиции шведов в районе местечка Опошня, расположенного севернее Полтавы. Белгородский пехотный полк, которым теперь командовал полковник Неклюдов, входил в колонну генерал-поручика Беренга. В этом бою полк отличился, захватив пленных.

27 июня 1709 года полк участвовал в Полтавском сражении. Знаменитые редуты, прикрывавшие основные силы русской армии перед битвой, были выстроены солдатами бригады Айгустова, в которую входил Белгородский пехотный полк. В течение 24–25 июня было устроено шесть редутов, а 26 июня Пётр приказал поставить ещё четыре, перпендикулярно к первым. К началу боя белгородцы не успели завершить работы на двух передовых редутах – их-то в дальнейшем и смогли захватить шведы.

Наступление противника началось около 4 часов утра. В ходе шведской атаки первый редут был быстро захвачен, часть его защитников погибла, а уцелевшие отошли ко второму редуту. Продолжая наступать, шведы штурмом взяли и его. Затем они несколько раз атаковали третий редут, защищаемый батальоном Белгородского пехотного полка – но безуспешно. Потеряв более тысячи солдат, командир шведов генерал-майор Роос решил отступить от редутов и присоединиться к главным силам шведской армии. Однако время было упущено, его отряд оказался отрезанным от своих, и ему пришлось сдаться. Не сумев выбить белгородцев из остальных редутов, шведы были вынуждены прорываться вперёд под перекрёстным огнём, что разстроило их боевые порядки.

За время Полтавской битвы Пётр I неоднократно выражал свою благодарность Белгородскому полку. Именно благодаря героизму и стойкости белгородцев удалось измотать противника на передовой позиции, а затем разбить его в главном сражении.



Полтавская битва. Фрагмент диорамы.
Художники А. Горпенко, Г. Марченко, Н. Жашков. 1959



Знамя Белгородского
пехотного полка 1712 года

В 1712 году регулярные полки русской армии получили новые знамёна. В память о доблести, проявленной Белгородским пехотным полком в Полтавской битве, на его знамени был изображён золотой убегающий лев, который символизировал поверженную Швецию, и парящий над ним золотой орёл – символ России. Это изображение легло в основу современных гербов Белгорода и области.



Герб
Белгородской области 1996 года

Во время Северной войны Пётр I побывал на Белгородчине. Инспектируя в феврале 1709 года южные гарнизоны, государь заехал в Белгород, где тогда находился Александр Меншиков с женой. Накануне у Меншиковых родился сын, и Пётр стал воспитанником при его крещении.

Но до победы в Северной войне было далеко. В 1710-е годы Белгородский полк ещё участвовал в осаде Риги, в первом и втором Помосранских походах в Германии. В то же самое время в войну вступила Турция, и белгородцам пришлось отправиться в Прутский поход, окончившийся неудачей.

В 1721 году, после окончания Северной войны, полк был возвращён в Белгород для несения гарнизонной службы, а затем его перевели в Калужскую провинцию и включили в состав Санкт-Петербургской дивизии.

После смерти Петра I началось сокращение военных расходов. Белгородский пехотный полк попал в число воинских частей, подлежащих расформированию, и в начале 1732 года его офицеры и нижние чины были распределены по другим полкам дивизии.



*Александр Данилович Меншиков.
Художник П. Борель. 1860-е*

СОЗДАНИЕ БЕЛГОРОДСКОЙ ГУБЕРНИИ

Одна из важнейших Петровских реформ была направлена на улучшение территориально-административного деления страны. Ещё в 1708 году по указу царя страна была впервые разделена на восемь губерний. Территория современной Белгородчины входила тогда в состав двух разных губерний: Киевской и Азовской. Но реформа не достигла цели: огромные размеры губерний не позволяли управлять эффективно. Поэтому в 1719 году Пётр издал новый указ: губернии разукрупнились, их разделили на 46 провинций.

Белгород стал центром одноимённой провинции в составе Киевской губернии, причём одной из наиболее крупных: она включала 20 городов с пригородами и уездами. Первым главой Белгородской провинции был назначен воевода Пётр Лачинов.

В правление Екатерины I реформа продолжилась. 1 марта 1727 года Белгородская губерния была выделена из состава Киевской. Теперь в неё саму входили три провинции: Белгородская, Севская и Орловская. Она простиралась от Брянска и Севска на северо-западе до Старого и Нового Оскола на юго-востоке. В её состав входили 35 городов, в том числе такие крупные, как Курск, Орёл, Путивль.

Кроме того, к Белгородской губернии была приписана часть Слободской Украины – земли слободских казачьих полков с центрами в Харькове, Сумах, Ахтырке, Изюме и Рыбинской слободе под Острогожском. Также в ведении белгородского губернатора находились укрепления Украинской линии (южнее Белгородской черты). Таким образом, территория новообразованной губернии включала

ла несколько современных российских областей: Белгородскую, Курскую, Орловскую и частично Брянскую, а также части Харьковской и Сумской областей Украины. По размерам она превосходила среднее европейское государство того времени. Численность её населения, разнородного по этническому составу и постоянного растущего, превышала миллион человек.

Первым губернатором стал представитель древнего рода Гедиминовичей – князь Юрий Трубецкой, оставивший по себе хорошую память у белгородцев.

Власть губернатора распространялась на военную, судебную и хозяйственную сферы. Главными его задачами были сбор налогов и поддержание боеспособности воинских подразделений, расположенных на подвластной территории, в том числе – обеспечение рекрутских наборов.



▲ Екатерина I. Художник Ж.-М. Натье. 1717

◀ Святитель Иоасаф. Икона. Начало XX века



Указ Петра I от 1714 года предписывал создавать при архиерейских домах и крупных монастырях так называемые цифирные школы – для обучения детей разных сословий арифметике и началам геометрии. В Белгороде, бывшем тогда центром епархии, такое учебное заведение открылось в 1716 году – в числе первых двенадцати, созданных к тому времени по всей России.

Пять лет спустя был сделан ещё один заметный шаг в развитии системы образования на юге страны. По образцу Киевской духовной академии в городе учредили российскую духовную школу. Позже её перевели в Харьков и преобразовали в знаменитый Харьковский коллегиум, ставший одним из крупнейших учебных и научных центров на Украине.

Духовной жизнью Белгородчины в губернский период руководил святитель Иоасаф (Иоаким Андреевич Горленко, 1705–1754) – епископ Белгородский и Обоянский. Его почитали в народе как святого и чудотворца задолго до официальной канонизации, которая состоялась через полтора века.



Барон Андрей Засс, первый шеф
Старооскольского пехотного полка.
Художник Дж. Доу. 1820-е



Граф Пётр Коновницын, командир
Старооскольского полка в 1790-е годы.
Художник Дж. Доу. 1820-е



Герб
Старооскольского
пехотного полка



Пряжка портупейная.
XVII–XVIII века

Старооскольский пехотный полк был сформирован в конце лета 1763 года. В одну из русско-турецких войн (1768–1774) старооскольцы штурмовали Бендеры и сражались под Силистрией, а во время другой (1787–1791) пехотинцев посадили на корабли, и они участвовали в морских боях. Позже полк воевал в мятежной Польше и совершал знаменитый поход в Швейцарию, где в неравной битве под Цюрихом потерял более половины своего состава. В Восточной Пруссии старооскольцы снова отважно бились против Наполеона, отличившись при Прейсиш-Эйлау, Гейльсберге и в других сражениях кампании 1806–1807 годов.

Потом в истории полка была ещё одна русско-турецкая война, затем Отечественная война 1812 года и доблестная Заграничная кампания, за которую старооскольцам были пожалованы серебряные трубы.

Воинская часть успела отличиться и во время последней русско-турецкой войны, и в Первой мировой. Боевой путь 128-го Старооскольского пехотного полка завершился вскоре после Октябрьской революции – зимой 1918 года. Сейчас имя Старооскольского полка носит одна из улиц Старого Оскола.

Белгородская губерния просуществовала полвека. Ещё до официального её упразднения началось дробление. В 1765 году земли слободских казацких полков отошли в подчинение малороссийского генерал-губернатора (из них была образована Слободская Украинская губерния с центром в Харькове). Ещё через десять лет, когда отпала военная необходимость в содержании Украинской линии, её территории отошли к Азовской губернии.

Императрица Екатерина II продолжила реформаторскую деятельность Петра I. По её указу от 1775 года продолжилось дальнейшее разукрупнение губерний. С 1776 по 1778 год часть земель Белгородской губернии отошла к Смоленскому, Калужскому, Тульскому и Орловскому наместничествам. А в 1779 году Белгородская губерния была и вовсе упразднена. Оставшиеся её части были переданы Слободско-Украинской и Воронежской губерниям.

Сам Белгород вошёл в состав Курского наместничества, вскоре преобразованного в Курскую губернию. Белгород надолго стал просто уездным центром, уступив лидерство Курску, обогнавшему его как по численности населения, так и по экономическому потенциалу. Последний белгородский губернатор, Пётр Свистунов, стал первым курским наместником.

Одновременно менялся облик Белгорода. Екатерина II, руководствуясь философией Просвещения и стремясь учредить в государстве «добрый порядок», заботилась о перепланировке крупных городов по европейскому образцу. Делу помогло чрезвычайное происшествие. В апреле 1766 года Белгород пострадал сразу от двух крупных пожаров. Отстраивался город уже по новому, регулярному плану. Теперь от центральной площади отходили прямые широкие улицы. Домовладельцев, желавших селиться в центре, обязали возводить только каменные здания – и главные улицы получили более представительный вид.

« На регулярном плане Белгорода 1785 года ещё обозначен кремль внутри города



Александр Иванович Глебов.
Неизвестный художник.
Вторая половина XVIII века

Большой помехой в реализации реформ была алчность чиновников всех рангов. Так, белгородский губернатор князь Григорий Шаховской оставил на всю империю «великим лихоимством», за что был отправлен в ссылку на 4 года в свои деревни без права приезжать ко двору. А назначенный в 1775 году генерал-губернатор Белгородской и Смоленской губерний Александр Глебов уже в июле 1776 года был смещён с должности и отдан под следствие.







А вскоре регулярные планы получили Короча и Старый Оскол (1784), Бирюч и Валуйки (1786).

13 мая 1785 года решилась судьба Белгородского кремля. Поскольку молодая империя одержала победы над Крымом и Турцией, вышла к Чёрному морю и отодвинула границы далеко на юг, Белгородская оборонительная черта перестала играть свою прежнюю роль, её опорные пункты утратили былое военное значение. Крепость была разобрана.

ДВОРЯНЕ И КРЕСТЬЯНЕ: ДВА СОСЛОВИЯ, ДВА МИРА

Основная часть земельных угодий вместе с крестьянами на Белгородчине принадлежала дворянству – привилегированному сословию империи. Земли давались дворянам как награда «за службу царю и Отечеству», в первую очередь военную, или за другие заслуги (например, за участие в дворцовых переворотах, которые не раз происходили в XVIII веке). Практика раздачи дворянам земли с крестьянами прекратится только в царствование Александра I, в 1820-е годы.

Во второй половине XVIII века в губернии проживало около 6000 помещиков. Но из них лишь менее 200 были крупными, имевшими больше тысячи десятин земли. Среди богатейших землевладельцев – князя Юсуповы и Голицыны, Волконские и Трубецкие, графы Шереметевы и Салтыковы. Одним только Шереметевым в Грайворонском, Белгородском, Новооскольском, Корочанском и Бирюченском уездах принадлежало почти 30 сёл и деревень, 170 хуторов, свыше 180 тысяч десятин земли и 65 тысяч душ.

♦ *Коронация Екатерины II.*
Художник С. Торелли. 1777



Граф Борис Петрович Шереметев. Художник Т. Шевченко. 1830–1847



Герб Волконских



▲ Утро помещицы. Художник А. Венецианов. 1823

▼ Беглые на Дону. С рисунка Н. Драгунова и Б. Крыжевского. 1960-е



Правда, столь крупных частных владений было не много. Остальной земельный фонд принадлежал дворянам среднепоместным, которые имели от 100 до 1000 десятин, и мелкопоместным (менее 100 десятин). При этом некоторые из них были даже беднее крестьян, как новооскольские дворянки Карамзина, Гончарова, Жидкова. «Живое имущество» у таких господ составляло одну-две семьи.

Особенность Белгородского края – проживание особой категории крестьян – однодворцев. Это были потомки тех, кто в XVII веке получил землю в собственность за службу на

Яркая страница в истории края – усадьбы с их особым укладом. Именно здесь два мира – дворянский и крестьянский – соприкасались между собой.

В хорошей усадьбе на Черноземье красота окружающей природы гармонично сочеталась с рукотворными ландшафтами, преобразованными хозяйственной деятельностью: полями, покосами, садами. А самые богатые из «дворянских гнезд» представляли собой замечательные образцы садово-паркового искусства. До наших дней с XVIII–XIX веков сохранились остатки великолепных парков: в Алексеевке, принадлежавшей семействам Черкасских и Станкевичей, в имении Головачино крупных помещиков Хорватов, в Ракитном князей Юсуповых и в других уголках.

Усадьбы зачастую были важными очагами культуры. В историю российского искусства вошли знаменитые крепостной театр и капелла Шереметевых, артистов для которых набирали в графских имениях в окрестностях Борисовки. Те же Шереметевы поощряли в своих владениях кустарную иконопись. На сцене домашнего театра графа Волькенштейна в селе Красном (ныне Яковлевский район) началась театральная карьера великого актёра Михаила Щепкина.

Белгородской черте. Их можно назвать «несостоявшимися дворянами». Подобно дворянству, они владели землёй и даже крепостными крестьянами, но в то же время платили налоги и несли повинности, как крестьянство. Как правило, поместье их состояло из одного двора – отсюда и название.

Гораздо большей по численности категорией были частновладельческие крестьяне, то есть принадлежавшие помещикам. Они обязаны были работать на барской земле (отрабатывать барщину), платить денежные оброки или же делать и то, и другое. Они



Разгром булавинцами правительственных войск на реке Уразовой в 1708 году. Художник Н. Шматко. 1963 ▲

Кондратий Афанасьевич Булавин. С портрета художника Г. Курочкина ▼

находились не только в экономической, но и в личной зависимости от господ. Владельцы могли переселять своих людей, продавать их целыми деревнями, семьями или порознь, распоряжались даже их личной жизнью.

Основное большинство – более 60 % – в нашем крае составляли государственные крестьяне, платившие подати и отбывавшие повинности в пользу казны. В отличие от помещичьих крестьян они считались лично свободными. И прав у этой категории было больше: например, они могли заводить торговлю, устраивать свои предприятия.

Но в реальности положение любой категории крестьянства было тяжким. Несправедливости, притеснения и бесправие заставляли многих бежать на юг или решаться на открытый бунт. В течение XVIII столетия крестьяне Белгородчины не раз принимали участие в выступлениях против существующего строя.

Казацко-крестьянское восстание под руководством атамана Кондратия Булавина вспыхнуло осенью 1707 года, в разгар Северной войны. Накануне Пётр I издал указ о сыске беглых крестьян и направил князя Юрия Долгорукова в рейд по казачьим поселениям





▲ Пугачёвщина. Художник С. Молодых. 1980

► Екатерина II. Художник Ф. Рокотов. 1763



Василий Долгоруков.
Художник Г. Х. Грот.
1740-е

верхнего Дона. В ответ возмущённые казаки перебили посланный отряд, а самого князя казнили. Несмотря на противодействие лояльных царю казачьих полков, булавинское восстание охватило большую территорию — область войска Донского, районы Левобережной и Слободской Украины, а также часть среднего Поволжья.

Одно из известных сражений произошло непосредственно на Белгородчине — на реке Уразовой, неподалёку от Валуск. Здесь 8 июня 1708 года мятежные казаки разгромили Сумской слободской полк.

Чтобы усмирить бунтовщиков, Пётр I был вынужден послать против них 30-тысячное войско под командованием князя Василия Долгорукова, брата убитого казаками Юрия. И вскоре восстание было жестоко подавлено, а сам Кондратий Булавин погиб от рук казачьих старшин.

Более полувека спустя, в правление Петра III, а затем и Екатерины II, произошло заметное ужесточение крепостных порядков. Это вызвало волну крестьянских бунтов, которая прокатилась по территории Центральной России. В конце 1760-х — начале 1770-х годов многочисленные волнения прошли и на юге страны: в Белгородской и Воронежской губерниях, на Левобережной Украине.

Вышей точкой народного брожения стала крестьянская война под предводительством Емельяна Пугачёва (1773–1775 годы). Белгородчину это восстание напрямую не затронуло, но когда пугачёвские отряды приблизились к её границам, то губернские власти, наученные горьким опытом, приготовились к экстренным мерам. В уездные центры и во все крупные селения были разосланы распоряжения о необходимых действиях на случай появления мятежников.

ДВА ВЕКА МИРНОГО ТРУДА

Главное и несомненное богатство края – чернозём. Как гласит народная мудрость, «земля черна, да плоды золотые». Поэтому основным занятием местного населения от века было хлебопашество.

Крестьяне в основном выращивали так называемые «серые хлеба»: рожь, овёс, ячмень, дающие надёжный урожай. «Белые хлеба» – озимая и яровая пшеница – высевались в незначительных количествах, поскольку эти культуры сильнее зависели от погодных условий и требовали более тщательной подготовки почвы. Урожайность хлебов в разных районах губернии была неодинаковой. Под Старым Осколом – «сам-двенадцать», как говорили в старину, то есть в 12 раз больше посеянного, а в Новооскольском уезде – всего «сам-четыре». Хотя и это выше, чем в среднем по европейской части России. Поэтому с середины XVIII века губерния становится одним из главных поставщиков хлеба на европейский рынок. В крае выращивали также гречиху, просо, ячмень, чечевицу, горох, мак, коноплю и лён на масло и на волокно, кроме того пряные растения: анис, кориандр, тмин.

Широкое распространение получило огородничество: растили репу, редьку, брюкву, капусту, свёклу, морковь, огурцы, тыкву и другие культуры. В начале XVIII века народная селекция дала отличный сорт лука, названный стригуновским по месту разведения – селу Стригуны Грайворонского уезда (ныне Борисовский район).

Повсеместно было распространено садоводство, особенно наш край славился превосходными яблоками. Не случайно на гербах Корочи и Валуск, созданных в XVIII веке, изображены яблоки, что означало «великое изобилие сего плода».

Развивались животноводство и птицеводство: разводили лошадей, волов, коров, овец и свиней: кур, гусей и индюков.

Новшества в сферу сельского хозяйства даже в XIX веке проникали медленно. В правление Николая I была попытка навязать государственным крестьянам обязательное выращивание картофеля. В итоге в 1840-х годах по стране прокатились «картофельные бунты», которые затронули и юг России, в том числе Воронежскую губернию, куда входила часть



Исторический
герб Корочи



Исторический
герб Валуск



«Уборка урожая».
Художник Л. Барбарин.
Первая половина XX века



*В период существования
Белгородской губернии,
в 1742 году. Санкт-
Петербург впервые
получил достоверные
сведения о залежах
железной руды в регионе.
Об этом сообщил
белгородский купец Иван
Гинкин. В 1770-е годы
астроном академик
Пётр Борисович
Иноходцев обнаружил
в окрестностях Белгорода
сильную аномалию поля
земного магнетизма,
что подтверждало
наличие здесь крупного
месторождения.
Но промышленные
разработки начались
только через 150 лет.*

современной Белгородчины. Насильственное внедрение этой культуры в крестьянское хозяйство было отменено. Впрочем, со второй половины XIX века её посадки возросли. Картошку оценили не только как продукт питания, но и как техническую культуру для производства спирта.

Перспективной культурой оказался подсолнечник, завезённый в Россию ещё при Петре I. Долгое время его рассматривали как декоративное растение. И только в 1829 году Даниил Бокарев, крепостной крестьянин Шереметева в слободе Алексеевке Воронежской губернии (ныне город в Белгородской области), впервые получил из семян подсолнечника масло. Через несколько лет в слободе была построена первая маслобойня, и вскоре подсолнечное масло получило всероссийскую, а затем и европейскую известность.

В земледелии долго преобладало трёхполье – система полеводства с делением пашни

на три поля. Разные участки весной засеивались яровыми культурами, под осень – озимыми, а на третий раз оставались «под паром», то есть «отдыхали».

Но постепенно (с последней четверти XIX века) на смену пришла усовершенствованная система – многополье. Поле «под паром» не просто оставляли «отдыхать», а засеивали травами (клевером и вико-овсяной смесью). Смена разных культур не истощала, а обогащала почву.

В конце столетия широкое распространение получили посевы сахарной свёклы и кукурузы, в том числе на силос.

Богатства земных недр благоприятствовали промыслам, связанным с добычей и обработкой глины и минералов. Старооскольские и борисовские гончары изготавливали посуду, кирпич простой и огнеупорный, глиняные печные трубы. Товарные сорта мела с природных месторождений по рекам Северский

◀ Мельница в поле.
Художник И. Шишкин

Донец, Корень и Короче шли на изготовление извести и побелки.

Из дерева изготавливались колёса, телеги и сани, хозяйственный инвентарь и домашняя утварь. Распространено было и лозоплетение, особенно в Грайворонском и Корочанском уездах.

Слобода Борисовка Грайворонского уезда (ныне центр Борисовского района) получила славу общероссийского центра кустарной иконописи. Ещё в 1709 году, после Полтавской победы, граф Борис Шереметев решил основать здесь Богородицко-Тихвинский монастырь и пригласил из Москвы иконописных дел мастера – для обучения местных крестьян. Промысел привился, постепенно сложилась очень характерная и узнаваемая манера иконного письма. Целые семьи крестьян-богомазов оставили обычный сельский труд и занимались исключительно иконами. А в окрестных сёлах развивалось производство киотов – особых шкафчиков для икон, украшенных резьбой и позолотой.

Выделкой кож для пошива одежды и обуви занимались кустари в Белгородском и Корочанском уездах. Кожевенные изделия мастеров из Великомихайловки и Олышанки Новооскольского уезда закупались военным министерством для нужд армии.

Один из прикладных промыслов, характерных для Белгородчины, – ковроткачество. Неизменный спрос на кустарные ковры и покрывала объясняется, кроме прочего, потребностями ямщиков: им и их седам нужно было укрываться в саних и телегах от холода и степного ветра.

Жители сёл, расположенных вдоль больших дорог, зарабатывали извозом. Или шли в чумаки – перевозили на волах грузы, главным образом доставляли соль с месторождений в Крыму и Поволжье.



На протяжении XVIII и XIX столетий совершенствовались сорта плодов, хотя способы заготовки оставались традиционными. На фотографиях конца XIX века – сушка вишни на открытом солнце. Корочанский уезд



*Кубышка керамическая.
Старый Оскол.
Рубеж XIX–XX веков*



Чтение манифеста 19 февраля 1861 года.
Художник Б. Кустодиев. 1907

В ЭПОХУ ВЕЛИКИХ РЕФОРМ

19 февраля 1861 года Александр II подписал манифест «О всемилостивейшем даровании крепостным людям прав состояния свободных сельских обывателей». Особенно желанной «воля» представлялась для владельцев крепостных крестьян: они получали личную свободу и гражданские права: право приобретать недвижимое имущество на своё имя, открывать торговые и промышленные заведения и вступать в брак, не испрашивая на то разрешения помещика.

Но надежды обернулись жестоким разочарованием. Земли крестьяне получили значительно меньше, чем было у них в поль-

зовании до отмены крепостного права. Так, в Грайворонском уезде помещики отрезали у крестьян четверть дореформенного надела, в Бирюченском – треть, а в Валуйском – почти половину. Недостающие земли мужики вынуждены были арендовать у тех же господ – за дополнительные повинности. Так помещики и в условиях реформы смогли обеспечить себя рабочими руками. А в государственных деревнях «свобода» тоже досталась недёшево: за владение землёй приходилось выплачивать оброчную подать.

Многие дворяне сумели перестроить на новые экономические рельсы свои хозяйства, или экономии, как их называли на юге России. Некоторые передовые помещики, как, например, Ребиндеры в слободе Шебекино, Хорваты в селе Головчино, выписывали из-за границы новейшие сельскохозяйственные машины, применяли удобрения, приглашали иностранных специалистов. Другие же разорялись и продавали имения или сдавали землю в аренду предпринимателям из купцов и вчерашних крепостных.

Реформа 1861 года вызвала волну переселенчества. Хоть и плодородно Черноземье, но наделы освобождённых крестьян оказались настолько урезанными, что прокормить большую семью было невозможно. Тысячи курских крестьян с жёнами и детьми отправлялись на поиски лучшей доли, главным образом на Урал и в Сибирь.

Другая важнейшая реформа правительства Александра II – создание земств, выборных органов местного самоуправления. Наконец в уездах открылась возможность проявлять инициативу, тратить деньги на насущные нужды социальной сферы, в первую очередь на здравоохранение и образование.



Земские учреждения стремились поддерживать в глубинке мелкое кустарное производство, субсидируя открытие мастерских, организацию выставок продукции.

Когда в 1891 году выдалась холодная весна после летней засухи и в Курской губернии

случился голод, от которого особенно пострадали Грайворонский, Корочанский, Старооскольский и Новооскольский уезды, именно земства оказывали крестьянам помощь, как продовольствием, так и семенами для будущего посева.

*Переселенцы
Курской губернии.
Художник К. Трутовский.
1864*

► Белгородский
участок железной
дороги. Открытка.
Начало XX века



ПРОМЫШЛЕННЫЙ ПОДЪЁМ

В первой половине XIX века промышленные предприятия были не велики. Большинство из них (винокуренные, мыловаренные, воскобойные, мукомольные заводы) занимались переработкой сельскохозяйственной продукции. Другие (селитренные заводы, суконные мануфактуры) были сориентированы на нужды армии.

Во второй половине столетия всё большую роль стали играть крупные мануфактуры, заводы и фабрики: пивоваренные, мыловаренные, маслобойные, кожевенные, табачные, свечные, а также паровые мельницы. Основа добывающей отрасли промышленности Белгородчины в этот период – добыча мела. Три кита перерабатывающей отрасли – мука, свекловичный сахар и спирт, производимый из ржи. Сахарную промышленность пред-

ставляли семьи крупных сахарозаводчиков: Терещенко, Харитоненко, Хитровы, Бродские, Боткины и другие.

► Белгород.
Обсушка мела и завод.
Открытка.
Конец XIX века



Успехи в промышленности тесно связаны с развитием транспорта, особенно железнодорожного. Регулярное товарное и пассажирское движение поездов на участке Курск – Харьков началось ещё летом 1869 года. Со временем Белгород становится важной станцией Курско-Харьковско-Азовской железной дороги. А к 1890-м годам железнодорожные линии связали с миром Алексеевку, Бирюч, Валуйки, Волоконовку, Новый Оскол и Старый Оскол.

В пореформенный период на Белгородчине развивается и торговля, главным образом на традиционных ярмарках, как правило приуроченных к тому или иному сезону, и на постоянно действующих базарах. Магазиновая торговля стала заметным явлением только в 40–50-е годы XIX века.

Местные купцы, наряду с коммерцией, активно занимались промышленным, аграрным и банковским предпринимательством. Они же жертвовали средства на различные учебные заведения, библиотеки, приюты для бедных.

Промышленный подъём вызвал потребность в грамотных специалистах. На рубеже веков во всех городах нынешней области работали мужские и женские гимназии, а начальные школы существовали также и во многих сёлах. Подготовку практического характера давали реальные училища и специализированные учебные заведения: в 1896 году в Короче открылась школа садовых рабочих, через шесть лет в Борисовке – учебная иконописная мастерская.

Но в целом Белгородская губерния оставалась традиционным сельскохозяйственным регионом. По итогам переписи 1897 года, сельское население составляло 93 %, подавляющее большинство из них – хлебопашцы. Беднейшие, безлошадные крестьяне (а таких тогда было более трети) обычно сдавали свои наделы в аренду, а сами нанимались обрабатывать свою же землю или уходили на заработки на донецкие шахты.



*Реальное училище в Старом Осколе.
Открытка. Начало XX века*

БЕЛГОРОДЦЫ В КРУПНЕЙШИХ СОБЫТИЯХ XIX ВЕКА

Войны XIX столетия не затронули напрямую территорию Белгородского края, но тем не менее наши земляки оставили заметный след на полях сражений того времени. Как уже говорилось, Старооскольский полк воевал с Наполеоном и во время кампании 1806–1807 годов, и в Отечественной войне 1812 года.

Представители известнейших фамилий нашего края, служившие в других полках, также вошли в историю благодаря своей доблести и отваге. Например, князь Николай Голицын в 17 лет сражался под Бородином рядом с Багратионом, прошёл всю Европу, брал Париж. За храбрость награждён шпагой с золочёным эфесом, орденами Святой Анны и Святого Владимира IV степени. В 1821 году он подал в отставку, но через несколько лет, когда началась очередная война с Турцией, вернулся в армию и воевал на Кавказе.

Тыловой Курск стал местом размещения крупной партии военнопленных. Но курский губернатор счёл за благо перевести их из губернского центра. В сентябре 1812 года около 200 пленников под конвоем отправили в Старый Оскол. Среди них были французы, а также набранные в наполеоновскую армию немцы, поляки, хорваты и один итальянец. После взятия Парижа весной 1814 года все пленные были отпущены домой.



Бюст Владимира
Раевского в селе Богословка.
Скульптор А. Пшеничный.
1981

Другой известный участник войны с Наполеоном – Владимир Раевский, родившийся в Старооскольском уезде. Прапорщик-артиллерист попал в армию в самый канун боевых действий. Так же как и Голицын, участвовал в Бородинской битве и тоже получил наградное оружие. Вскоре после войны вступил в тайное общество, в 1822 году был арестован и вошёл в историю как «первый декабрист».

Были среди белгородцев и менее известные декабристы – солдаты Черниговского

полка, которые восстали через две недели после поражения их собратьев на Сенатской площади. Это восстание также было разгромлено. Руководителей казнили, ряд офицеров приговорили к пожизненной каторге, а рядовых сослали на Кавказ, в действующую армию. Среди сосланных было 13 рекрутов с Белгородчины, из которых особо следует отметить уроженцев Корочанского уезда Илью Новикова и Андрея Попова, награждённых серебряной медалью за участие в войне 1812 года.



Князь П. И. Багратион в Бородинском сражении. Последняя контратака. Художник А. Аверьянов. 2005

Сербский дворянин Илья Дука с 1787 года служил в российской армии. Имел множество наград, стал генералом. Его дивизия отличилась во многих сражениях войны 1812 года. В Бородинской битве три раза лично вёл своих кирасир в контратаки. Последние годы жизни генерал провёл в имении в селе Ивня Обоянского уезда Курской губернии (ныне район в Белгородской области).



▲ Князь Николай Борисович Голицын. Неизвестный художник. 1810-е

▲ Илья Михайлович Дука. Художник Дж. Доу. 1820-е

Во время Крымской войны, разразившейся в середине XIX века, наши земляки так же героически сражались на всех её фронтах. Но самую большую известность получила 45-я Новооскольская дружина. Этот отряд крестьян-добровольцев был собран тем же князем Николаем Голицыным, ветераном 1812 года. Несмотря на свои 60 лет, отставной подполковник сам возглавил дружину и участвовал в обороне Севастополя. Вместе с ним воевал его сын Юрий, и там же принял боевое крещение его 10-летний внук Евгений.

Не только в войнах, но и в мирных событиях европейского масштаба оставили свой след наши земляки. В 1900 году – в последнем году XIX столетия – в Париже проводилась грандиозная Всемирная выставка, в которой участвовали 35 стран. По итогам этого смотра научно-технических и культурных достижений российская экспозиция получила свыше полутора тысяч различных наград, в том числе 370 золотых медалей. Среди прочих парижского золота удостоился Новотаволжанский сахарный завод семьи Боткиных из Белгородского уезда, а также уроженцы нашего края – выдающиеся инженеры Владимир Шухов, за паровые котлы нового типа, и Лавр Проскуряков, за проект Красноярского железнодорожного моста.



Уланский полк, получивший в 1826 году название Белгородского, прославил своё имя в двух русско-турецких войнах: в 1828–1829 годах он воевал на Кавказе, а в 1877–1878 – на Балканах. Во время последней кампании белгородцы участвовали в тяжелейшем сражении у Аблавы, после чего полку был пожалован особый знак отличия на головные уборы.



▲ Знак Белгородского уланского полка

▲ Боевой эпизод из русско-турецкой войны 1828–1829 годов. Художник Г. Шукоев. Середина XIX века



ВЕК ДВАДЦАТЫЙ

НАЧАЛО ВЕКА

Двадцатый век начинался для многих жителей нашего края ожиданиями лучшей жизни, а для наиболее образованной и начитанной части населения – предвкушением новых научных открытий, достижений культуры и цивилизации. Из газет и выпусков хроники в недавно появившихся кинотеатрах белгородцы могли узнать о распространении автомобилей и опытах в воздухоплавании, о первых победских лауреатах и успехах драматурга Чехова, об окончании Викторианской эпохи в Англии и появлении новых бытовых приборов.

Осенью 1901 года на заседании земского собрания Белгородского уезда обсуждался вопрос о создании телефонной сети. Вопрос решили положительно, но первый конкретный шаг – отправка соответствующего ходатайства начальнику Харьковского почтово-телеграфного округа – был сделан только через год, осенью 1902 года. Около полугода длилась бюрократическая волокита, потом столько же – само строительство. Наконец, 2 октября (15 октября по новому стилю) 1903 года в Белгороде раздался первый телефонный звонок. Так Белгородский уезд вошёл в первую тройку телефонизированных территорий Курской губернии.

▲ Вид Белгорода.
Фотография
начала XX века

► Телефонный аппарат
фирмы «Эрикссон»,
установленный на вокзале
станции Белгород. 1913



Но сама Белгородчина оставалась аграрной глубиной. Кроме хлебопашества, было широко распространено садоводство и огородничество. Множество винокуренных заводов в помещичьих усадьбах производили из плодов различные вина, настойки и водки.

Местные предприятия – это по-прежнему мелкие, полукустарные заводы: винокуренные, кожевенные, мыловаренные, кирпичные и меловые; мельницы, крупурушки, шерстомойки, маслобойки и другие. Их в начале XX века насчитывалось на Белгородчине до 1700. Сравнительно крупными по тем временам считались 8 свеклосахарных заводов, на которых было занято более 3 тысяч постоянных рабочих и ещё привлекалось около 10 тысяч сезонных. Более



В 1903 году впервые в истории России садоводы Корочанского уезда составили «Атлас плодов» из 109 лучших, наиболее распространённых сортов яблок, груш и косточковых.

«Иллюстрация из «Атласа плодов», 1903

400 человек работали в железнодорожном депо станции Белгород, 320 – в земских саночных мастерских в слободе Ольшанке Новооскольского уезда.

Рабочие вагонного депо станции Белгород. 1903



Панорама Белгорода.
Открытка. Начало XX века







▲ За чтением газеты.
Художник Н. Богданов-Бельский. 1905

РЕВОЛЮЦИЯ 1905 ГОДА

События первой русской революции нашли отклик в первую очередь на селе. Весной 1905 года волнения крестьян охватили все уезды Курской и Воронежской губерний.

В марте крупные выступления произошли во владениях княгини Юсуповой в Бирюченском уезде: слободах Весёлой и Шеншиновке и ближних хуторах. Более 3000 крестьян разгромили имение, уничтожили конторские книги, захватили хлеб, скот, имущество помещицы и задержали управляющего. Восстание было жестоко подавлено воинским отрядом.



На селе широко развернулась пропаганда партии социалистов-революционеров (эсеров). Агитационные брошюры и прокламации, а также эсеровские газеты «Солдатская жизнь», «Земля и воля», «За народ», «Знамя труда» крестьянам читали сельские учителя и студенты.

Самая массовая организация эсеров в Курской губернии действовала в Старооскольском уезде. В неё входили не только рабочие и служащие, но даже и дочери владельца винокуренного завода. Старооскольские эсеры периодически проводили экспроприации, и во время этих акций некоторые владельцы собственности были убиты или ранены.

В итоге на начало 1909 года в тюрьмах пяти курских уездов Белгородчины содержалось около 170 политзаключённых. Впрочем, наказания по суду обычно не были жестокими, и нередко дело завершалось административной высылкой за пределы губернии.

В городах, особенно в Белгороде среди железнодорожных рабочих, более сильные позиции имели члены другой партии – Российской социал-демократической рабочей партии (большевиков). Им даже удалось распропагандировать солдат 51-й артиллерийской бригады, которые в ноябре 1905 года поддержали забастовку железнодорожников и предъявили начальству ряд экономических и политических требований. Это смелое выступление было подавлено, но напуганное командование срочно вывело бригаду из города.

◀ Всеобщая
железнодорожная
забастовка. Октябрь
1905 года. Художник
Г. Савицкий. 1925

▶ Пётр Аркадьевич
Столыпин

► Восстание в именин-
нягини Юсуповой.
Художник А. Костенко.
1980-е



В 1907 году комитет большевиков из-за преследований властей вынужден был переехать в Харьков, но и там на следующий год его разгромили.

После поражения революции волнения на Белгородчине не утихали. Новым поводом стала аграрная реформа правительства Петра Столыпина. Она была основана на упразднении основополагающего принципа крестьянского мира – коллективного владения землёй, да и в целом на разрушении традиционной общины и векового уклада. На деревне насаждались так называемые хуторские и отрубные хозяйства. Целью реформы было создание многочисленного слоя зажиточных крестьян-собственников. Но ни в Воронежской, ни в Курской губерниях реформа не достигла желаемого результата.

Нередко крестьяне угрожали отрубникам, выходявшим из общины, били им окна, поджигали постройки, не пускали их скот в общественное стадо.

В апреле 1911 года более полутора тысяч недовольных крестьян из слобод Казацкой и Стрелецкой Белгородского уезда сменили старост и отправились в белгородскую земскую управу с протестом против выделения отрубников без согласия общины. Правда, земскому начальнику и исправнику удалось убедить их спокойно разойтись. Но отрубники смогли пахать свои наделы только под охраной полицейских стражников.



Разгон демонстрации.
Художник В. Серов. 1905



▲ Рака святителя Иоасафа.
Открытка. Начало XX века

▼ Крестный ход
4 сентября 1911 года
в день открытия мощей
святителя Иоасафа
Белгородского

ПРОСЛАВЛЕНИЕ СВЯТИТЕЛЯ ИОАСАФА

Торжества прославления святителя Иоасафа в лике святых 1–4 сентября 1911 года занимают исключительное место в духовной истории Белгорода. В течение нескольких дней в Белгороде побывали члены императорской семьи и высшие иерархи Русской церкви, представители знати и депутаты Государственной думы, творческая и научная интеллигенция – десятки тысяч человек со всей страны и из-за границы.

Ко времени празднований уездный Белгород преобразился: его прибрали и украсили флагами, вымостили часть улиц, а на городских окраинах поставили палаточные лагеря

и бараки с водопроводом, врачебные пункты, чайные и столовые. Все горожане были проинструктированы, как принимать гостей. За порядком следили губернская полиция и солдаты.

Торжества завершились большим крестным ходом по улицам вокруг монастырского квартала, после чего гроб с мощами поместили в сооружённую в северном приделе храма раку.

Последним событием, прямо связанным с прославлением святителя, стало посещение Белгорода императорской семьёй в декабре 1911 года.





▲ Налёт кавалерии.
Художник Н. Самокиш. 1915

▼ Иди за родину. Плакат. Художник С. Родионов. 1915



ПЕРВАЯ МИРОВАЯ ВОЙНА

Летом 1914 года Российская империя вступила в Первую мировую войну, которая сыграла роковую роль в судьбе страны, обострив социальные противоречия и приблизив в итоге революцию. Начавшись при небывалом патриотическом подъёме, она скоро принесла и горечь первых поражений, и горе человеческих потерь.

Доля мобилизованных в действующую армию была очень велика. Так, например, в Старооскольском уезде из 38 тысяч трудоспособных мужчин, ведущих своё хозяйство, на фронт ушло свыше 20 тысяч человек.

Уроженец Белгородского уезда Пётр Попов (убит в бою в 1915 году), гравворонец Пётр Жуков (попал в плен, бежал, вернулся в строй), корочанцы Илья Боровский, Николай Ермоленко, Иван Новоченков, Егор Озеров стали полными георгиевскими кавалерами.



На помощь жертвам войны. Плакат.
Художник Л. Пастернак.
1914



В августе 1914 года на территории Курской губернии было введено положение чрезвычайной охраны. Губернатору предоставлялись особые полномочия: создавать военно-полицейские команды, приостанавливать деятельность периодических изданий и т. д. В апреле 1915 года всем предприятиям и учреждениям было предписано ежемесячно сообщать точные сведения о запасах топлива (нефти, угля и дров). В январе 1916-го был запрещён вывоз живого скота и мяса из губернии.

Как аграрный регион и тыловая территория, Белгородчина с первых месяцев войны взяла на себя продовольственное снабжение действующей армии. Также были созданы уездные попечительства для поддержки семей солдат, призванных на войну.



Военный заём. Плакат.
Художник И. Владимиров.
1916



▲ Императрица Александра Фёдоровна и великие княжны Ольга и Татьяна в форме сестёр милосердия

▼ Одно из зданий ансамбля Вейделевской земской больницы



▲ Графиня Софья Панина.
Художник Н. Ярошенко. 1892

Чтобы компенсировать нехватку рабочих рук, правительство направляло на сельскохозяйственные работы военнопленных.

Война породила огромный поток беженцев из Киевской, Волынской и Подольской губерний. Множество лишённых дома людей обосновалось в Белгороде, Короче, Старом Осколе и других городах края. В Белгородском уезде к осени 1916 года местные жители приютили свыше 10 тысяч человек.

Помимо уже действующих больниц, в городах, крупных населённых пунктах и поместьях была развёрнута сеть госпиталей и лазаретов. Известная меценатка графиня Софья Панина открыла лазарет на 23 койки в помещении Вейделевской земской больницы, построенной незадолго до того на её же средства.





▲ Лазарет Красного Креста. Грайворон. 1915

▼ Педагогический коллектив белгородской женской гимназии за пошивом белья для раненых. 1914–1916

Не оставались в стороне учебные заведения. Часть преподавателей ушла на фронт, оставшиеся организовали комитеты для помощи армии, раненым и беженцам. В занятиях начались перерывы: в учебных зданиях теперь разместились воинские части.

Знаменательным событием, оставшимся незамеченным для большинства жителей, стал негласный визит в Белгород императрицы Александры Фёдоровны и двух её дочерей 5 декабря 1914 года. В простой одежде сестёр милосердия, на обычном извозчике они подъехали поздно вечером к Свято-Троицкому монастырю, прошли вместе с епископом Никодимом в собор и помолились у раки святителя Иоасафа.





ПЕРИОД РЕВОЛЮЦИЙ



▲▲ Бывший император Николай II после отречения от престола. Фотография 1917 года

▲ Анатолий Григорьевич Железняков (матрос Железняк). Художник Ю. Арцыбушев. 1918

► Декрет о земле. Художник В. Серов. 1957

Газета «Московские ведомости» 1 января писала: «Наступившему 1917 году суждено будет стать первым годом новой эпохи в жизни русского народа, русского государства». Но никто не мог и предположить, какой станет эта новая эпоха и сколько потрясений она принесёт.

Недовольство войной нарастало. То и дело приходили вести о стихийных крестьянских выступлениях, погромах помещичьих усадеб. Так, в начале 1917-го в слободе Новостроевке Грайворонского уезда крестьяне отказались выполнять поставки хлеба для армии и оказали упорное сопротивление прибывшей полиции. И подобные примеры были не единичны.

Всё изменилось с получением известий о событиях в Петрограде, переросших в рево-

люцию с отречением от престола Николая II. В уездных центрах рабочие при поддержке революционно настроенной интеллигенции, а также солдат местных гарнизонов разоружали полицию, арестовывали чиновников прежней администрации. 6 марта 1917 года в Белгороде и Грайвороне, а несколькими днями позже в Старом Осколе, Короче и других уездных центрах были сформированы органы Временного правительства – временные исполнительные комитеты. Почти одновременно в уездах начали создаваться Советы рабочих и солдатских депутатов, а несколько позже – Советы крестьянских депутатов.

Первый в Курской губернии Совет рабочих и солдатских депутатов возник в Белгороде 12 марта. С первых дней он повёл борьбу за проведение преобразований в пользу трудящихся, в первую очередь – за установление 8-часового рабочего дня.

Рост революционных настроений ярко показало празднование 1 Мая. В этот день в Белгороде, Валуйках и Старом Осколе прошли действительно массовые демонстрации под политическими лозунгами.

К лету митинговая стихия охватила города и сёла нашего края. Кадеты и меньшевики, большевики и октябристы, правые и левые эсеры – все соревновались в определении путей развития России. Для обывателей митинги стали дополнительным развлечением. Зачастую зеваки приходили не с пустыми руками и, если были не согласны с оратором, забрасывали его тухлыми яйцами или гнилыми яблоками и помидорами. Доставалось всем.

Немаловажную роль в политических событиях революционного 1917 года сыграли солдатские массы, в особенности Польский запасной полк, расквартированный в Белгороде. 26 октября после получения вести о событиях в Петрограде именно манифестация солдат-поляков обеспечила установление советской власти в Белгороде.



Первые декреты советского рабоче-крестьянского правительства (26 октября / 8 ноября по новому стилю 1917 года) касались самого насущного.

Декрет о мире объявлял о выходе из войны. Три с лишним года кровопролития не принесли бывшей империи никаких завоеваний. Согласно доктрине большевиков, мировая война должна была перерасти в мировую революцию – по примеру восставшей России. Но эти чаяния не оправдались. Внутри же страны внешняя война переросла во внутреннюю, гражданскую.

Декрет о земле устанавливал переход помещичьей земли в достояние государства с последующей безвозмездной передачей её крестьянам, запрещал наёмный труд и отменял частную собственность на землю.



*Председатель
революционного комитета
Белгорода Леонид
Александрович Меранвиль
де Сент-Клер*

Во второй половине ноября стало известно, что из-под Могилёва на юг продвигаются эшелоны «ударников» – ударных батальонов генерала Лавра Корнилова. Они намеревались прорваться на Дон к генералу Алексею Каледнину. Несколько эшелонов двигались на Белгород.

Для отпора им в город стали прибывать отряды революционных балтийских и черноморских матросов, московских красногвардейцев. Из Харькова был переброшен батальон революционного 30-го пехотного полка. Навстречу врагу в Томаровку отправился бронепоезд с моряками-балтийцами. Появление грозной техники стало для корниловцев полной неожиданностью. Первый же снаряд, выпущенный с бронепоезда, угодил в паровоз,

другие меткие выстрелы разбили несколько вагонов.

Понеся потери, корниловцы отказались от мысли идти через Белгород и, выгрузившись из эшелонов, пошли в обход. На перехват выдвинулись отряды красногвардейцев, моряков и поляков. Несколько дней шли бои возле сёл Крапивного и Драгунского, корниловские батальоны были рассеяны. Лишь немногим одиночкам удалось скрыться и окольными путями пробраться на Дон.

Это вооруженное столкновение между красными и белыми, между сторонниками и противниками Октябрьского переворота, некоторые историки считают началом Гражданской войны.

▼ Бронепоезд вооружённых сил юга России «Иоанн Калита» в районе Белгорода. Фотография 1919 года



До весны 1918 года установление советской власти проходило более или менее мирно. К февралю повсеместно были распущены уездные и волостные земства, а их полномочия, имущество, денежные средства перешли исполнительным комитетам уездных советов и их отделам: продовольственным, финансовым, земельным и другим. Началось проведение в жизнь декрета об отделении церкви от государства и школы от церкви.

Летом началась национализация сахарных, маслобойных, винокуренных заводов, мельниц, типографий. Земельные отделы брали на учёт помещичьи и церковные земли, имущество, скот и передавали их крестьянам, а также коммуна и артелям.

Но установление советских порядков зачастую затруднял молчаливый саботаж, переходящий иногда в вооружённые столкновения. Так, в апреле 1918-го вспыхнул контрреволюционный мятеж в городе Короче, а в августе – в Новом Осколе. Мятёжники, захватив власть, расправлялись с советскими работниками. Но эти выступления быстро подавлялись революционными войсками.

С лета 1918 года население края смогло сравнить жизнь при разных порядках: началась немецко-гайдамацкая оккупация и Гражданская война.

▼ Атака конницы. Бой за знамя.
Художник Н. Самокиш. 1929



Борис Яковлевич Холодов – эсер, бывший комиссар Временного правительства по Белгородскому уезду, убеждённый противник большевиков. Художник Ю. Арцыбушев. 1918



ГРАЖДАНСКАЯ ВОЙНА



Антон Фёдорович Авилов

27 января (9 февраля) 1918 года Центральная рада Украины, образованная после Февральской революции, подписала с Германией и Австро-Венгрией сепаратный мирный договор, на основании которого Украина была оккупирована немецкими и австро-венгерскими войсками. В апреле 1918 года при поддержке немецких войск в Киеве произошёл переворот и установилась власть гетмана Павла Скоропадского. Советская Россия, заключая с австро-германским блоком мир в Брест-Литовске, была вынуждена признать эту ситуацию.

Под предлогом включения в Украинскую державу всех земель с украинским населением германские войска оккупировали в марте-апреле 1918 года южные уезды Курской и Воронежской губерний. Полностью или частично были заняты Белгородский, Грайворонский, Корочанский, Новооскольский и Валуйский уезды. В ответ на это местные жители стали создавать партизанские отряды, которые активно мешали продвижению немецких войск. В Валуйском уезде партизан возглавил известный эсер Антон Авилов.

В то же время на переговорах между германским командованием и советской делегацией в конце апреля – начале мая была установлена нейтральная зона шириной в 10 километров. Она протянулась по линии Прохоровка – Сажное – северные окрестности Белгорода и далее на Валуйки.

На оккупированной территории установилась власть немецких комендатур и украинской (гайдамацкой) администрации, копировавшей дореволюционное управление. Белгородчина была присоединена к Харьковской губернии, большевистские советы упразднены, уезды переименованы в поветы, а их начальники – в поветовых старост. За по-



рядком следила местная украинская милиция – державная варта.

Промышленные предприятия по возможности стали возвращаться прежним владельцам. В школах и гимназиях вводилась история и география Украины, в делопроизводстве – украинский язык.

Германские оккупационные войска стремились использовать захваченные земли как источник сырья и продовольствия. Зерно и сахар они вывозили миллионами пудов.

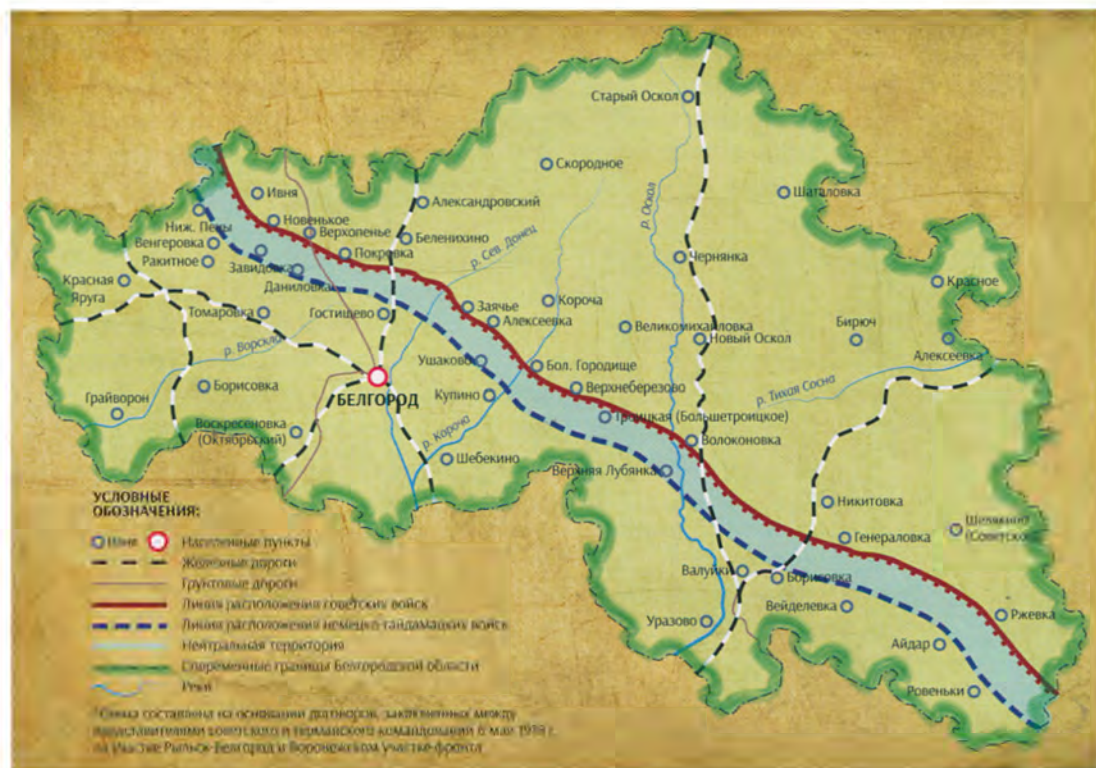
Большевики и лица, заподозренные в сотрудничестве с ними, подвергались тюремному заключению и расстрелам. В ответ партизаны мстили тем, кто сотрудничал с немецко-гайдамацкой администрацией.

К осени массовые реквизиции, неконтролируемые грабежи и аресты окончатель-



Стрелковое
оружие времён
Гражданской
войны: револьвер
системы Нагана
и пистолет
Маузера





«Гетман Украины Павел Петрович Скоропадский. Фотография 1918 года»

«Схема нейтральной полосы между расположением советских и немецко-гайдамацких войск на Белгородчине в 1918 году»

В декабре 1918 – январе 1919 года в прифронтовом Белгороде располагалось временное революционное правительство Советской Украины и 9-я стрелковая дивизия украинских советских войск. Позже это обстоятельство породило миф о том, что Белгород какое-то время был столицей Украины.

но дискредитировали новую власть в глазах населения.

В ноябре 1918 года в Германии произошла революция, император бежал, после чего между воюющими сторонами был заключён мир и признано поражение Германии в Первой мировой войне. В этих условиях 13 ноября советское руководство аннулировало Брест-Литовский договор, а украинские повстанческие дивизии вместе с партизанами перешли в наступление на курском участке фронта. 27–28 ноября отряды Авилова заняли Валуйки и весь уезд, а 20 декабря 2-я Украинская советская дивизия вступила в Белгород.

Органы советской власти были воссозданы повсеместно. В большинстве учреждений продолжили работу те же специалисты,

что и при немецкой оккупации. Вновь были приняты к исполнению первые советские декреты.

Хозяйство Белгородчины к этому моменту в значительной мере было разрушено из-за экономического кризиса, реквизиций и военных действий. Не хватало топлива и материалов.

Началась конфискация имущества бежавших горожан и ряда учреждений. На деле это зачастую выливалось в грабежи, и всё, что реквизировалось, переходило в пользование тех, кто реквизировал. Проводилось «уплотнение» городских домов и квартир: помещения отдавали семьям большевиков, а бывшим хозяевам оставляли одну комнату. Представители «нетрудовых» сословий выборочно облагались денежными поборами под угрозой ареста.





Епископ Никодим (Кононов)



Протоиерей Порфирий Амфитеатров, расстрелянный в январе 1919 года

С момента освобождения Белгородчины от оккупации органы чрезвычайной комиссии и милиции, военных трибуналов и комендатур развернули террор против пособников немецкого режима. В Белгороде были расстреляны городской голова, начальник тюрьмы и судебный следователь. Тюрьмы переполнились гражданами практически всех сословий.

Против повсеместных грабежей и насилия выступило белгородское духовенство во главе с епископом Никодимом. В результате он, ещё ряд видных священнослужителей и другие горожане, в том числе начальница женской гимназии Мария Кияновская, были расстреляны. Во избежание дальнейших волнений из среды городского купечества и духовенства было взято несколько десятков заложников, которых перевели в Курск.

В июне 1919 года к Белгородчине стали приближаться части вооружённых сил юга России под командованием генерал-лейтенанта Деникина. После непродолжительных боёв в июне-июле 1919 года край был занят белогвардейцами. 25 июня в Белгород прибыл сам главнокомандующий, который после

молебна принял парад войск, бравших город. Пополнив свои ряды, деникинцы выдвинулась в сторону Курска и Орла.

И снова на Белгородчине были восстановлены досоветские органы управления – уездные и городские управы, городские думы. В меру сил эти органы пытались отладить городское хозяйство, но безуспешно. Во всех уездных центрах местная власть при деникинцах столкнулась с теми же проблемами, что и большевики незадолго до этого: разруха в промышленности и на селе, отсутствие финансов, продовольствия и топлива. К эпидемии сыпного тифа добавилась холера.

После вступления деникинской армии в Белгород начал работу военно-полевой суд. За аресты и расстрелы жителей были казнены бывший начальник белгородской милиции Василий Саенко и томаровская активистка Варвара Сидоренко. В отместку за это в Курске расстреляли белгородских заложников. Деникинцы ответили тем же, начались массовые казни большевиков и сочувствующих им. При отступлении из Белгорода белогвардейцы расстреляли группу заключённых в одном из городских оврагов.

► Генерал Антон Деникин. Фотография 1917 года

► Встреча Деникина с белогвардейскими войсками на Белгородском вокзале. Фотография 1919 года





▲ С насиженных мест. Художник Н. Владимиров.
1917–1918

► Дом в селе Великомихайловка, где 19 ноября 1919 года прошло первое заседание Революционного военного совета Первой Конной армии

В октябре-ноябре 1919 года Красная армия перешла в наступление под Орлом. Приказом Реввоенсовета Южного фронта от 19 ноября 1919 года конный корпус Семёна Будённого был перестроен в Первую Конную армию. 22 ноября ею был занят Старый Оскол, а 25 ноября – Новый Оскол. 7 декабря Белгород был освобождён от денкишцев. Вместе с отступающими частями Белой армии уходили и те жители, кто опасался преследований.





▲ Командиры Первой Конной



Червона кіннота знищила Мамонтова, Шкуро, Денікіна.
Вона била лави! Петлюру,
зараз потрібно знищити надобитка Врангеля.
Робітники й селяни—вступайте до лав Червоної Кінноти.



▲ Семён
Михайлович
Будённый.
Фотография
1920-х годов



Тачанка. Художник М. Греков. 1925

Гражданская война огненным валом прошла по Белгородчине. Многие белгородцы сражались в рядах красных или белых, по-своему видя будущее страны. Вне зависимости от этого население в равной степени терпело произвол и насилие власти – как пемечко-гайдамацкой, так и советской или белогвардейской. Жители страдали от всеобщей разрухи, нехватки самого необходимого, от инфляции, спекуляции и бандитизма. Множество людей были расстреляны, повешены, зарублены в ходе обоюдного террора. Край ждал скорейшего завершения братоубийственной войны и восстановления нормальной жизни.

Первая Конная, знаменитая Конармия, сыграла решающую роль во многих сражениях Гражданской войны. В 1919 году в честь Будённого был переименован старинный город Бирюч. Через 40 лет он был переименован вторично, и на картах появилось село Красногвардейское. Статус города и его историческое имя были возвращены лишь в 2007 году. Впрочем, район до сих пор носит «революционное» название – Красногвардейский.

ОТ ВОЕННОГО КОММУНИЗМА К НЭПУ

После окончания Гражданской войны настало время восстановления. Разруха охватила все отрасли экономики: не работали предприятия и учреждения, не действовал транспорт. Имевшие общегосударственное значение заводы – сахарные и мелоизвестковые – к началу 1921 года вырабатывали всего 3–5 % продукции от довоенного уровня. Резко снизилась урожайность полей, посевные площади уменьшились наполовину, число лошадей в сельском хозяйстве сократилось в три с лишним раза. Крестьяне в условиях продолжавшейся политики военного коммунизма не видели стимулов к возрождению производства.

Хотя война закончилась, во многих уездах по-прежнему было неспокойно. В январе 1921 года по территории края совершили рейд отряды повстанческой армии Нестора Махно. Преследуемые частями Красной армии, они прошли через ряд сёл Грайворонского, Белгородского, Корочанского, Алексеевского и других уездов, продолжая грабить и убивать.

Для борьбы с бандитизмом при уездных комитетах партии были организованы части особого назначения (ЧОН), которые состояли в основном из местных коммунистов и комсомольцев, прошедших военное обучение. Уже к концу сентября 1921 года сформированные на Белгородчине чоновские роты объединяли в своих рядах более 1200 человек.

1921 год стал для страны во многих отношениях трагичным. Неурожай и политика продразвёрстки, то есть обязательной сдачи государству установленной нормы сельскохозяйственных продуктов, привели к голоду во многих губерниях России. Во всех уездах и волостях Белгородчины создавались комиссии по оказанию помощи голодающим. Часто люди отдавали свой недельный паёк продук-



▲ Агитатор. Художник И. Владимиров. 1917–1918

◀ Нестор Иванович Махно. Фотография 1921 года

▼ Помоги! Плакат. Художник Д. Моор. 1921





Первый хлебный обоз из села Купино. Фотография 1929 года



▲▼ Плакаты
1920-х годов



тов, были случаи перечисления месячной зарплаты. На воспитание было взято 50 детей из Поволжья, где положение было наиболее тяжёлым. В Белгороде, Грайвороне, Шебекино и других местах были открыты детские дома.

В марте 1921 года в Москве X Съезд Российской коммунистической партии (большевики) принял решение о переходе от военного коммунизма к новой экономической политике (НЭП), обещавшей значительные послабления. Большинство жителей Белгородчины восприняло это с одобрением. Замена продразвёрстки продналогом уже в 1921 году дала возможность значительно увеличить площади посева зерновых, хотя до предвоенных показателей было ещё далеко. Половина земли обрабатывалась сохой, не хватало рабочего скота, семян. Почти половина крестьян были безлошадными.

Спасением стало широкое внедрение различных форм кооперации: объединение

крестьян в сельскохозяйственные артели, в товарищества по совместной обработке земли, по заготовке и сбыту продукции. Именно кооперация помогла уже в 1926 году превзойти по посевным площадям уровень 1913 года. Всего за 1921–1923 годы было создано более 150 различных объединений.

В середине 20-х годов наш чернозёмный край продолжает привлекать крестьян из менее плодородных регионов. Например, в Вейделевском районе появился хутор Новорослав, который основали несколько семей переселенцев из-под города Рославля Смоленской области. В 1925 году здесь была образована Новорославская трудовая сельскохозяйственная артель, позже она стала основой для колхоза «Победа».

Оживление наблюдалось и в промышленности. Национализированные предприятия объединялись по отраслям в тресты: Глазсахар, Мелтрест, Крахмалтрест, Маслотрест.



Александр Петрович Карпинский

На предприятиях внедрялся хозяйственный расчёт, вводилась система сдельной оплаты. Помимо крупных и средних предприятий, восстанавливались и развивались различные кустарные производства.

Особая страница в истории края в этот период – исследование Курской магнитной аномалии (КМА). По инициативе самого Ленина 14 июня 1920 года была создана особая комиссия по изучению и исследованию КМА. Председателем комиссии стал известный геолог Иван Губкин. К решению этой задачи были привлечены лучшие специалисты, в том числе академики Александр Карпинский, Пётр Лазарев и Владимир Стеклов.

Первые образцы железной руды были добыты в апреле 1923 года у деревни Лозовка Щигровского уезда Курской губернии, а позже – и у деревни Салтыково (ныне Губкинский район).

В конце апреля 1933 года на разведочно-эксплуатационной шахте №1 имени Губкина с глубины 95 метров на поверхность была поднята первая бадья с рудой, а к осени здесь уже добыли 5000 тонн ценного минерала.

В ГОДЫ СОЦИАЛИСТИЧЕСКИХ ПРЕОБРАЗОВАНИЙ

Несмотря на начало освоения КМА, наш край в 1920–1930-е годы оставался типичным аграрным регионом. Лишь в Белгородском уезде кроме кустарных и полукустарных предприятий по переработке сельскохозяйственного сырья работали три сахарных завода, мелонизвестковые предприятия, а также действовал крупный железнодорожный узел.

Хозяйство постепенно освобождалось от разрушительных последствий революции и Гражданской войны. Начался рост населения. На полях появилась техника. Если в 1925 году в Белгородском уезде было лишь 4 трактора, то через два года – уже 125 тракторов, больше 1300 молотилок и 33 тысячи плугов.

Таково было положение Белгородчины к 1928 году, когда в Советском Союзе после политики НЭПа был взят курс на индустриализацию в рамках первого пятилетнего плана 1928–1932 годов. К этому же времени относится и начало процесса коллективизации.

1928 год вообще оказался чрезвычайно богат на события. В СССР началась административно-территориальная реформа, отменившая дореволюционное деление на губернии и уезды. На территории бывших Воронежской, Курской, Орловской и Тамбовской губерний была создана Центрально-Чернозёмная область (ЦЧО) с центром в Воронеже.

Продолжалась и политика «коренизации», выразившаяся в нашем регионе в украинизации общественно-политической и культурной сфер жизни. Вводился документооборот на украинском языке, обучение в средней школе также велось по-украински.

Вот в этот период административных преобразований и проходила ломка сельского уклада жизни – началась сплошная коллективизация.



▲ Новая техника на полях. Фотографии второй половины 1920-х годов





▲ Бывший кулак просит подаяния. Фотография 1930-х годов

► В поисках сбежавшего кулака. Художник Н. Владимиров. 1920-е

▼ Уничтожим кулака как класс. Плакат. Художники Кукрынигсы. 1930



Хотя кооперация в целом была благом для крестьян, движение за создание колхозов в нашем крае, как и во всей стране, шло очень трудно. Нередко случались поджоги колхозных построек и убийства активистов. Доходило и до открытых восстаний. Сельхозартелю подвергались постоянному давлению: у них изымали весь урожай и заработанные деньги под видом хлебозаготовок и различных косвенных платежей.

В качестве руководителей на село направлялись рабочие и городские интеллигенты, так называемые двадцатипятидесятники. Решающими качествами были не компетентность и понимание крестьянского мироустройства, а преданность делу партии.

После опубликованной в марте 1930 года статьи Сталина «Головокружение от успехов» на некоторое время пошёл обратный процесс. Репрес-

сиям были подвергнуты и ярые сторонники сплошной коллективизации.

Просчёты коллективизации стали одной из причин нового катастрофического голода в 1932–1933 годах. Только со второй половины 30-х после введения методов экономического стимулирования и укрепления технической базы ситуация в деревне медленно стабилизировалась.

К концу второй пятилетки, то есть к 1937 году, колхозы нашего края объединяли почти 90 % крестьянских дворов. Многие хозяйства стали развивать специализацию отдельных культур, начали получать миллионные прибыли.

В то же время коллективизация сопровождалась бесчеловечным раскулачиванием зажиточных (и не только зажиточных) крестьян. И даже после окончательного утверждения колхозного строя край накрыла новая волна раскулачивания, которая дала на Белгородчине





« Перед субботником
в докомотивном депо
станции Белгород.
Фотография 1920-х годов

С конца 1920-х до
середины 1930-х в стране
проходили так называемые
партийные чистки,
которые для многих
руководящих членов ВКП(б)
заканчивались не только
лишением партбилета,
но и снятием с должности,
а то и арестом.
Под чистку попадали
партийные и советские
работники, директора
заводов и председатели
колхозов. По официальной
версии, правящая партия
освобождалась от «чуждых
элементов», обманном
путём проникших в её
ряды. Эти процессы
предопределили
политические репрессии
1937–1938 годов, ставшие
трагедией и для страны
в целом, и для любого
её региона.
По далеко не полным
подсчётам, во второй
половине 1930-х на
территории современной
Белгородчины
необоснованно
репрессированы около
45 тысяч человек –
расстреляны, отправлены
в лагеря или ссылку.
Большинство из них
впоследствии были
признаны невиновными
и реабилитированы.

значительную часть смертных приговоров, вынесенных в 1937–1939 годах.

Процесс индустриализации проходил менее болезненно. Правда, и его отягощали отголоски внутрипартийной борьбы конца 20-х годов, что также проявилось в массовых репрессиях против руководителей производства в годы «большого террора».

Именно в это время была проведена реконструкция важнейшей железнодорожной магистрали Москва – Донбасс и Валуйского узла, началось строительство вторых путей на линии Валуйки – Балашов – Пенза.

В Белгородском округе ЦЧО в первой пятилетке должны были создать чугунолитейный, кирпичный и камышитовый заводы, реконструировать мелоизвестковые и сахарные предприятия. В Старом Осколе планировалось построить кирпичный и лесопильный заводы, канатную и табачно-махорочную фабрики. Огромные работы намечались по дальней-

шему исследованию и освоению руд Курской магнитной аномалии. В Шебекине были реконструированы машиностроительный и кожевенный заводы, в Валуйках – маслозавод. Дали первую продукцию маслосырзавод, мельница, элеватор и кирпичный завод в Новом Осколе. В 1930 году в селе Логовом (ныне в черте города Шебекино) начато строительство мелкомбината. Вскоре выпуск мелоизвестковой продукции в нашем регионе удвоился.

В Белгороде, в заболоченной пойме реки Северский Донец, приступили к возведению центральной электростанции. Её первая очередь – с одним турбогенератором – вступила в строй в 1938 году, и с этого момента промышленность города и коммунальные предприятия были переведены на электроснабжение.

Свои результаты дала и «культурная революция». В 1940–1941 учебном году число учащихся в школах Белгородчины увеличилось почти втрое по сравнению с 1914–1915 годами.



Строительство канала имени Москвы. Фотография 1930-х годов



► *Московский метрополитен. Фотографии 1930-х годов*

Белгородский мел шёл на строительство Московского метрополитена, Московского и Горьковского автозаводов, канала Москва – Волги



В Белгороде и Старом Осколе в 1941 году работали учительские институты, в которых обучались почти 900 студентов. Специалистов для сельского хозяйства готовили техникумы в Короче, Новом Осколе и Будённовске (так тогда назывался Бирюч). Медицинских работников средней квалификации выпускали две фельдшерско-акушерские школы в Белгороде, а также Валуйское и Старооскольское медучилища. Для будущих специалистов КМА ещё в 1934 году был создан Старооскольский геологоразведочный техникум.

В быт белгородцев прочно вошли печать, радио, кино, клубы, библиотеки. В 1940 году в нашем крае работало 1234 клуба, 134 киноустановки, 890 библиотек.

НАКАНУНЕ ВОЙНЫ

1 сентября 1939 года в нашем сознании прочно связано с началом Второй мировой войны. Однако этот день знаменателен ещё и тем, что в СССР был принят закон «О всеобщей воинской обязанности».

В условиях непосредственной военной угрозы развернулась масштабная работа по реорганизации армии и флота. Началось массовое формирование новых частей Красной армии. Расквартированный в Белгороде 163-й стрелковый полк 55-й дивизии имени Ворошилова стал основой для формирования новой 185-й стрелковой дивизии. Её ряды пополнили тысячи белгородцев, призванных по новому закону. Осенью того же года дивизия была расквартирована в Псковской области.

К этому времени многие наши земляки уже поучаствовали в боях в Испании, с японцами на Халхин-Голе, в освободительном походе в Западную Белоруссию и Западную Украину, а позже и в войне с Финляндией (ноябрь 1939 – март 1940).

В степи у реки Халхин-Гол уроженец Белгорода старший лейтенант Василий Филатов, командуя танковой ротой, нанёс сокрушительный удар, парализовав артиллерию противника, за что был удостоен высшей награды СССР. Восемь наших земляков стали Героями Советского Союза во время войны с Финляндией, трое из них – посмертно.

Комбриг Семён Кривошеин, уроженец Алексеевки, 22 сентября 1939 года находился в Бресте, когда немцы передавали город представителям Красной армии. Здесь он вместе с генералом Гейнцем Гудерианом принимал парад немецкого гарнизона. Следующая их встреча состоялась уже в ходе Великой Отечественной войны, но – по разные стороны фронта.



▲ Красноармейцы. Фотография 1939 года

▲ На советско-финской войне. Фотография 1940 года

▼ Генерал Гудериан и комбриг Кривошеин



В марте 1940 года по территории нашего края, обходя крупные населённые пункты и двигаясь в основном ночью, прошли пробегом из Харькова в Москву две необычные гусеничные машины. Это были прототипы будущего лучшего танка Второй мировой войны – Т-34.



НАЧАЛО ВЕЛИКОЙ ОТЕЧЕСТВЕННОЙ

Тревожная весть о начале войны благодаря конным нарочным быстро достигла самых отдалённых сёл и полевых станов Белгородчины. К вечеру 22 июня слово «война» было у всех на устах.

На второй день войны территория Орловского военного округа, куда входил и наш край, была объявлена на военном положении. Промышленные предприятия переводились на круглосуточный режим работы.

В начале войны настроение омрачалось только расставаниями с теми, кто уходил на фронт, и сводками, приходившими оттуда. До границы – более тысячи километров, и мало кто думал, что боевые действия развернутся на Белгородской земле.

Однако фронт стремительно приближался. С августа немецко-фашистская авиация стала появляться над западными районами края и Белгородом. Началось строительство оборо-



Отправка на фронт. Фотография 1941 года

нительных сооружений. В городах и районах создавались истребительные батальоны для борьбы с диверсантами и шпионами, а также для поддержания общественного порядка. В паровозных депо Белгорода, Валуек и Старого Оскола для охраны были созданы рабочие дружины.

В связи с призывом мужчин на фронт остро встал проблема рабочих рук в сельском хозяйстве. Мобилизованных заменяли женщины и подростки.

10 августа в крае начинается вторая волна мобилизации военнообязанных и призывников. Из них и эвакуированных из Черниговской области Украины на территории Белгородского и ряда прилегающих районов формируется 299-я стрелковая дивизия. В конце августа она прибыла на Брянский фронт и 1 сентября вступила в бой. А в октябре почти вся дивизия погибла в Брянском котле... Из окружения вышел лишь один 956-й полк. Его командиры и бойцы впоследствии отличились при обороне Тулы.

3 декабря 1941 года 299-я стрелковая дивизия была расформирована, оставшиеся в живых командиры были направлены в город Ковров Владимирской области на переформирование.



▲ После боя. Старооскольское направление.
Фотография июня 1942 года

▼ Железная дорога в годы войны



ОККУПАЦИЯ

19 октября 1941 года немецкие войска вступили на Белгородскую землю. Вскоре они захватили Борисовский, Грайворонский, Краснояружский, Ракитянский районы. 24 октября враг вошёл в Белгород. К исходу осени 1941 года была оккупирована западная часть современной Белгородской области, в июне-июле 1942 года – вся территория Белгородчины.

На оккупированной территории вводилось деление на округа, районы, уезды, волости. В городах создавались управы во главе с бургомистрами, в сельских местностях – комendantуры во главе с начальниками, или шефами, районов. В волостях назначались старшины, в деревнях и сёлах (сельских общинах) – старосты, избравшиеся на сельских сходах из лиц, рекомендованных немцами, чаще всего – из числа недовольных советской властью. Также новая власть привлекала местных жителей к службе в полиции, так как немецких сил было недостаточно для поддержания порядка на захваченной территории.

Был введён строгий учёт местного населения, составлялись списки неблагонадёжных. Серьёзным проступком считалось не только



▲ Немецкие танки в белгородском селе. Фотография 1943 года.

▼ Сожженная дотла немецкими оккупантами деревня Козьмодемьяновка Шебекинского района

Политгруппа Белгородского партизанского отряда, состоявшая при политотделе 21-й армии, с помощью партизан и подпольщиков распространила среди населения на оккупированной территории около 40 тысяч антифашистских листовок.

Листовки привязывались к домашним животным, и те, пасясь, переходили через линию фронта.





▲ Баррикады на улицах Старого Оскола. Художник Н. Толмачёв

◀ 13-летняя белгородская школьница В. Абрамова в немецком лагере. Фотография 1942 года

самовольное перемещение из одного населённого пункта в другой, но и выход из дома в ночное время (после 18 часов).

На территории Алексеевского, Белгородского, Грайворонского, Чернянского, Томаровского (ныне Яковлевского) районов были созданы лагеря для военнопленных и гражданского населения.

Весной 1942 года началась отправка людей, в основном женщин и подростков, на принудительные работы в Германию. К осени она приобрела массовый характер. Нацисты использовали «остарбайтеров» в качестве бесплатной рабочей силы в сельском хозяйстве и промышленности. С территории современной Белгородской области только молодёжи и подростков было угнано около 22000 человек.

Во многих населённых пунктах на центральных площадях были установлены ви-

селицы, которые почти никогда не пустовали. Только в Белгороде гитлеровцы убили не менее 3000 мирных граждан. В феврале 1942 года они заживо сожгли несколько сотен советских патриотов, подпольщиков, военнопленных и просто заложников. Подобное произошло и в селе Гусёк-Погореловка Прохоровского района в январе 1943 года.

С самого начала оккупации в городах и сёлах возникали группы подпольщиков. Одной из таких групп в хуторе Кочки Скороднянского (ныне Губкинского) района руководила Анна Булгакова. Она была инвалидом, с детства не ходила, но вместе с юными сёстрами рисовала карикатуры на Гитлера, писала и распространяла антифашистские листовки, призывая жителей не помогать оккупантам, не соглашаться на работу в Германии. Также ребятам удалось установить связь с партизанами и вести разведку в интересах отряда.



Удостоверение по отсрочке от призыва. Документ 1942 года

Из воспоминаний
жительницы села Вязового
Краснояржского района:
«В первый же день "нового
порядка" в селе начались
грабежи. Всё, что
интересовало немецких
солдат, они забирали себе,
складировали в свои ранцы,
сумки и уносили в дома,
в которых обосновались,
повыгоняв жившие там
семьи. Затем фашисты
стали убивать из оружия
домашнюю птицу и всякую
живность, заставляя
сельчан готовить им еду».



▲ Группа партизан Валуйского отряда.
Фотография 1942 года

▼ Вторая оккупация Белгорода.
Фотография 1943 года

В партизанской войне наиболее успешно действовали Белгородский, Шебекинский, Микояновский и Титовский отряды, сосредоточенные в шебекинских лесах. Они базировались в боевых порядках советских войск, переходя на оккупированную территорию только для проведения своих операций. Партизаны участвовали в засадах и открытых боях, ходили в разведку в тыл врага, брали «языков».

К осени 1942 года большинство партизанских отрядов, оставшись без помощи Красной армии, были разгромлены или прекратили активную деятельность. Исключением стал Валуйский отряд под командованием Тараса Говорова. Партизаны долгое время действовали в валуйских, никитовских лесах, Волоконовском, Новооскольском районах, выполняли диверсионные задания на железной дороге, а в январе 1943 года участвовали в освобождении Валух.



КУРСКАЯ БИТВА. ОСВОБОЖДЕНИЕ

1943 год принёс освобождение нашего края. Оно далось дорогой ценой.

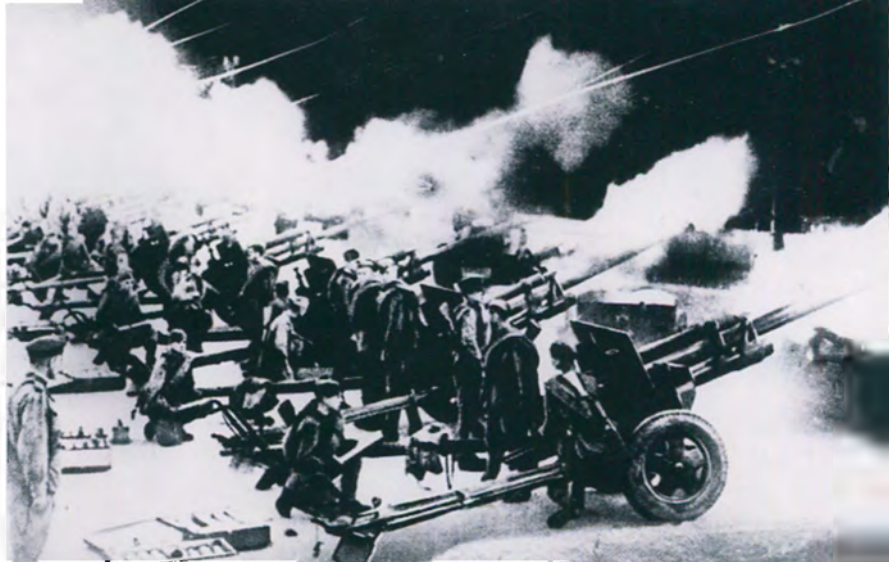
Сначала во время зимнего наступления советские войска освободили почти всю Белгородчину. Но в марте враг снова захватил Белгород, Грайворон и Борисовку. Лишь в ходе Курской битвы Белгородская земля окончательно была очищена от захватчиков.

Боевые действия величайшего сражения на Курской дуге развернулись на территории восьми районов нынешней Белгородской области. Однако масштабы подготовки и участия в ней гражданского населения были значительно шире.

С апреля по июнь все силы войск и населения были брошены на создание мощных оборонительных сооружений. Они строились на десятки километров в глубину. Даже в Старооскольском районе, отстоявшем на приличное расстояние от линии фронта, было построено более 3000 различных укреплений, вырыто свыше 300 километров траншей и ходов сообщений.

В период подготовки к битве фашистская авиация совершила почти 70 налётов на железнодорожный узел Валуйки. Вопреки бомбёжкам, июльский план погрузки и разгрузки был выполнен более чем на 170 %, а в сверхурочное время коллектив Валуйского депо построил два лёгких бронепоезда и несколько бронеплощадок.

Самоотверженность в труде показали жители Белгородчины при строительстве железной дороги Старый Оскол – Сараевка – Ржава, получившей название «Дорога мужества». Дорога была построена за 32 дня вместо 60 намеченных по плану. В разгар боёв на Курской дуге 16 июля по новой стальной магистрали прошёл пробный поезд, а через три дня началось регулярное движение эшелонов с войсками и грузами.



▲ Салют в честь освобождения Белгорода и Орла.
Москва. 5 августа 1943

Стремясь приблизить день общей Победы, белгородцы не жалели денег в Фонд обороны. Весной 1943 года на народные средства шло строительство авиационной эскадрильи «Курский партизан». В 1944 году на деньги валуйчан был построен танк «Генерал Ватутин», который громил фашистов на польской и немецкой земле, участвовал в штурме Берлина.

5 августа 1943 года Белгород был освобождён от фашистских захватчиков.

В полночь 5 августа в честь освобождения Орла и Белгорода войсками Западного, Центрального, Воронежского, Брянского и Степного фронтов в Москве состоялся первый за годы войны торжественный оружейный салют.



Пленный
фашистский солдат.
Художник А. Вязников.
Фронтальная зарисовка.
1940-е

Утром 9 мая рабочие пришли с завода и сообщили радостную весть, что есть сообщение о Победе, эта весть быстро облетела всю деревню, из совхоза послали нарочного в район за сообщением. Нарочного ждали с большим волнением, все выглядывали за бугор. Митинг решили проводить на выгоне. Туда пришли колхозники трёх колхозов, около 600 человек. На митинге выступил председатель и сказал, что настало время Победы. В этом большая заслуга и нас – стариков, женщин, молодёжи, что мы трудились честно на своих полях...

*Из воспоминаний Ильи Николаевича Филатова,
председателя Наумовского сельского совета
Мокшановского района*

Курская битва. Белгородское направление. Фрагмент диорамы.
Художники Н. Бут, Г. Севостьянов, В. Щербаков. 1980-е





1. Освобожденный Белгород. Фотография 1943 года

2. На строительстве железной дороги Старый Оскол –
Сараевка – Ржава. Фотография лета 1943 года

3. Жители Грайворона охраняют пленных немцев.
Фотография 1943 года

4. Разведчик, гвардии сержант А. Фролченко.
Курская дуга. Фотография 1943 года



Наши земляки показали многочисленные примеры мужества и отваги на фронтах Великой Отечественной войны. Они сражались под Москвой и Ленинградом, на Волге и Днепре, обороняли Одессу и Севастополь, Кавказ и Заполярье. Тысячи из них отмечены правительственными наградами. 195 человек удостоены звания Героя Советского Союза, 15 стали полными кавалерами ордена Славы.

В 1980 году указом президиума Верховного совета СССР за мужество и стойкость, проявленные трудящимися в годы Великой Отечественной войны, и за успехи, достигнутые в хозяйственном и культурном строительстве, город Белгород награждён орденом Отечественной войны I степени.

В 2007 и 2011 годах Белгороду и Старому Осколу присвоены почётные звания Российской Федерации «Город воинской славы».



▲ Вручение городу Белгороду ордена Отечественной войны I степени. Фотография 1980 года



▲ Открытие мемориала «Вечный огонь» на площади Революции (ныне Соборная площадь) в Белгороде. 5 августа 1959 года

Перед торжественным маршем в честь присвоения почётного наименования «Белгородская» 89-й гвардейской стрелковой дивизии. Белгород. 9 августа 1943 года



ВОССТАНОВЛЕНИЕ ХОЗЯЙСТВА

В годы войны Белгород был разрушен почти полностью. В Шебекинском районе было уничтожено свыше 5000 домов колхозников, в Белгородском – около 6500. Из 5000 лошадей в Корочанском районе осталось только чуть более 400, колхозных коров – всего 33. Тысячи гектаров полей, заминированных, изрытых окопами и траншеями, выпали из хозяйственного оборота.

С первых дней освобождения в августе 1943 года началось восстановление промышленных предприятий и железнодорожного транспорта, в особенности в Белгородском, Шебекинском, Старооскольском, Валуйском районах.

К концу 1946 года в Белгороде уже работали электростанция и почти 20 промышленных предприятий и артелей, была восстановлена железная дорога Москва – Белгород – Харьков. Вскоре вступили в строй механический завод в Старом Осколе, маслоэкстракционный и кирпичный заводы, паровозное и вагонное депо в Валуйках, машиностроительный и авторемонтный заводы в Шебекино, восстановлен рудник имени Губкина на Курской магнитной аномалии. Строились новые промышленные объекты.



Восстановим страну вместе! Плакат. Художник В. Корецкий. 1947

Из-за нехватки техники и лошадей пахать приходилось на коровах. В 1944 году 15-летний колхозник артели «Новая жизнь» Белгородского района Михаил Клавкин на личной бурёнке вспахал 12 гектаров. В начале 1945 года Михаил опять же на своей корове перевёз для производства 700 центнеров сахарной свёклы.

▼ Мобилизованные на восстановительные работы. Художник М. Самсонов. 1945



Пахота на коровах



Сельское хозяйство переживало большие трудности. Особенно тяжёлыми выдались 1946–1947 годы – время большой засухи. Но уже к 1950 году посевные площади и поголовье скота достигли довоенного уровня.

К началу 50-х годов производство в регионе в целом было восстановлено, а в некоторых отраслях даже намечился определённый рост. Но война ещё долго не давала о себе забыть. Сплошное разминирование полей продолжалось вплоть до середины 70-х. Отдельные снаряды находят и в наши дни.

В НОВЫХ ГРАНИЦАХ

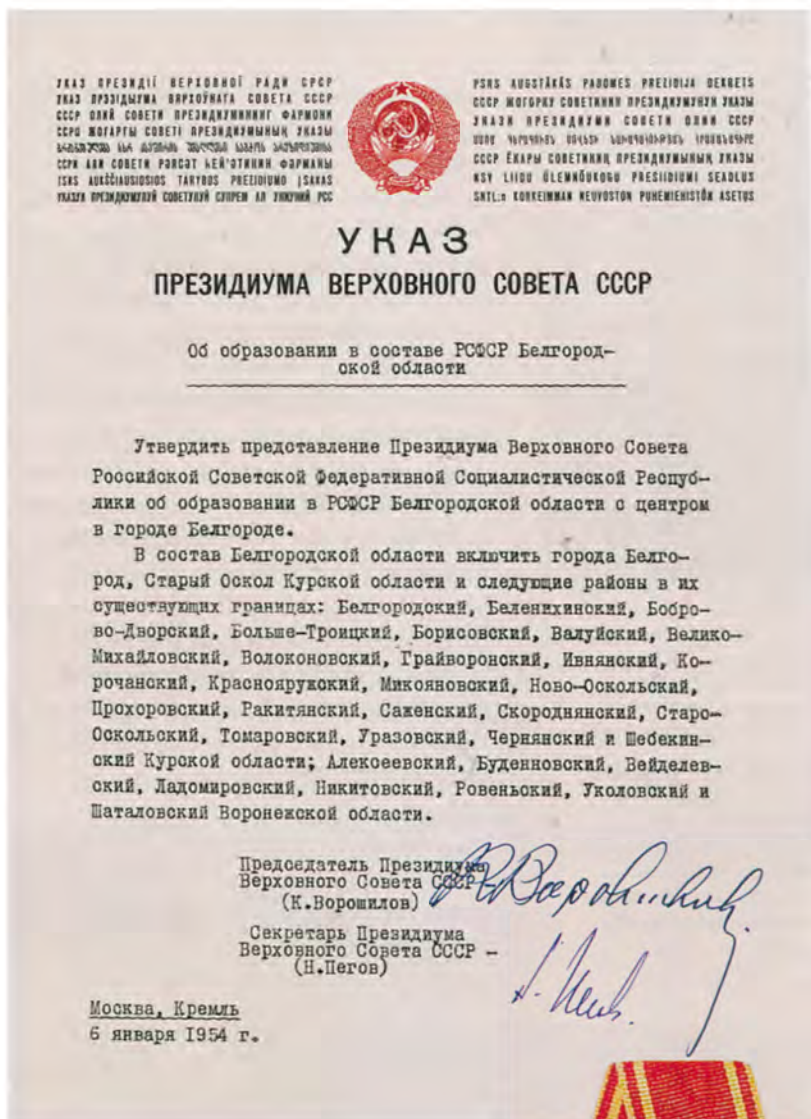
6 января 1954 года указом президиума Верховного совета СССР была создана Белгородская область. В её состав вошли 23 района из Курской области и 8 – из Воронежской (сегодня, после некоторых преобразований, она включает 21 район).

Ко времени появления новой российской области её население в основном было занято в сельском хозяйстве: на территории работали 618 колхозов и 28 совхозов различного направления.

Белгород в качестве областного центра был выбран не случайно. Он находился на узле железных и автомобильных дорог, через него проходила одна из самых оживлённых автомагистралей – Москва – Симферополь.

Правда, для перевозок собственных жителей город обладал всего 6 автобусами и 8 легковыми такси. Не было ни одного высотного дома, а с войны ещё оставались полуразрушенные здания.

Но уже в первый год создания области Белгород преобразился. Впервые было заасфальтировано несколько значимых улиц, часть других замостили булыжником. Началось строительство городской канализации.



Произошли большие изменения в культурной сфере. Заработала областная контора кинопроката, открылась универсальная научная библиотека на 750 тысяч томов. Пьесой Дмитрия Медведева и Анатолия Гребнева «Сильные духом» начал свою творческую жизнь областной драматический театр имени Щепкина.

Для нужд строительства были введены в эксплуатацию 4 завода железобетонных конструкций, построен крупнейший в Европе цементный завод в Старом Осколе.



▲ На буровой.
Геологическая разведка.
Фотография 1970-х годов

♦ В 1955 году, по образцу
легендарной Выставки
достижений
народного хозяйства
в Москве, открылась
Белгородская областная
сельскохозяйственная
выставка



К середине 50-х относится и открытие «жемчужины» КМА – Яковлевского месторождения, руда которого отличается очень высоким содержанием железа. Однако в освоении этого месторождения выявилось много проблем технологического и экологического характера, что не позволяло добывать руду в промышленном масштабе вплоть до начала XXI века.

В 1968 году строительство Лебединского рудника было объявлено ударной комсомольской стройкой. Добыча руды здесь планировалась открытым – карьерным – способом, что было новшеством для горнорудной отрасли СССР. Для научного обеспечения нового вида горных работ в Белгороде был основан крупный научно-исследовательский институт геологического профиля (ВИОГЕМ).

Самым крупным среди предприятий машиностроительной отрасли стал Белгородский котлостроительный завод (с 1976 – завод «Энергомаш»). Его продукция направлялась на важнейшие строящиеся электростанции страны и за рубеж.

В 1950–1960-е годы получила развитие самая молодая отрасль экономики области – химическая промышленность. В 1953 году

вступил в строй Шебекинский комбинат синтетических жирных кислот и жирных спиртов (впоследствии Шебекинский химический завод). Впервые в нашей стране было налажено производство веществ, используемых при производстве смазочных масел, синтетического каучука, мыла, лаков, пластмасс. С течением времени комбинат превратился в градообразующее предприятие.

В 1960 году в Белгороде был введен в эксплуатацию завод лимонной кислоты, продукция которого имела самую низкую себестоимость в стране. Два года спустя – витаминный комбинат, развернувший выпуск витаминов А, В и С. В 1972 году начал действовать Белгородский завод по переработке пластмасс, выпускавший полиэтиленовую плёнку и изделия из неё, в том числе товары народного потребления.

В конце 50-х – начале 60-х на базе ряда колхозов стали создаваться специализированные комплексы по откорму свиней, крупного рогатого скота, производству молока, птицы, шерсти на научно-промышленной основе. Так, за счёт укрупнения четырёх смежных хозяйств Белгородского района на базе колхоза имени Фрунзе был создан специализированный колхоз по производству свинины, который стал опытной площадкой для апробации и внедрения современных агротехнологий. Его председателем избрали Василия Горина, который привёл хозяйство к достатку и всесоюзной известности.

К началу 1970-х годов в области было создано более ста крупных механизированных комплексов по производству мяса, молока, шерсти и продуктов птицеводства.

Достижения промышленности и сельского хозяйства сделали регион одним из передовых в Центральном Черноземье. Указом президиума Верховного совета СССР от 4 января 1967 года Белгородская область была награждена орденом Ленина.

♦ Доска почёта Белгородской областной
сельскохозяйственной выставки.
Фотография 1950-х годов

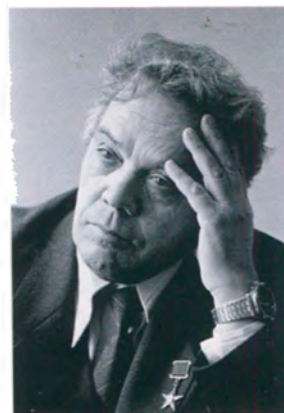


◀ Лебединский рудник. Фотография 1970-х годов

ного заочного политехнического, сельскохозяйственного институт, несколько научно-исследовательских и проектных институтов.

Сеть культурно-просветительных учреждений насчитывала более 1000 клубов и 1500 библиотек. В регионе работали областная драматическая, кукольная и 19 народных театров, 22 кинотеатра, сотни коллективов художественной самодеятельности. Ежегодно их посещало до 20 миллионов человек.

Несмотря на антицерковную политику советских лет, большинство населения области, особенно в сельской местности, оставалось религиозным. Так, в 1968 году около 60 % детей, родившихся в Белгородской области, были крещены. Традиционно массовыми оставались православные праздники: Пасха и Рождество.



▲ Василий Яковлевич Горин

◀ Оскольский электрометаллургический комбинат – всесоюзная ударная комсомольская стройка. Фотография 1976 года



Василий Яковлевич Горин руководил колхозом имени Фрунзе в течение 54 лет. Хозяйство вышло в передовые и в 1971 году было награждено орденом Трудового Красного Знамени. Ныне хозяйство продолжает оставаться одним из лучших в регионе, имеет свой собственный торговый дом для продвижения продукции и развитую социальную инфраструктуру: дом молодежи, спорткомплекс, детскую школу искусств и прочее. В декабре 2014 года в честь своего легендарного председателя колхоз получил имя Горина.

К началу 1980-х годов в области работало 120 больниц и 202 поликлиники, 3000 врачей, около 14 000 средних медицинских работников.

В этот же период имелось более 900 школ, 21 техникум, четыре института и факультет Всесоюзного заочного финансово-экономического института, филиалы Всесоюз-



► Меловой карьер. Художник Л. Блякицкий. 1987



ПО ПУТИ РЕФОРМ

Последние десятилетия XX века отмечены резкими поворотами в истории страны. Начавшаяся в 1985 году по инициативе Михаила Горбачёва эпоха перестройки обещала долгожданные перемены: обретение гласности и свободы слова, отмену партийной цензуры, падение «железного занавеса», разделявшего социалистические и капиталистические страны. Однако к 1991 году в стране назрели глубокие социально-экономические проблемы, приведшие в итоге к отставке Горбачёва и развалу Советского Союза.

Правительство Бориса Ельцина взяло курс на широкомасштабные социально-политиче-

ские и экономические реформы. Но внедрение рыночных отношений и такие меры, как открытие внутреннего рынка для импортного продовольствия и отказ от государственной поддержки предприятий привели к глубокому кризису промышленности и сельского хозяйства. В Белгородской области тогда под удар попали более ста крупных животноводческих комплексов.

В 1993 году кризис сельскохозяйственного производства породил невыплаты зарплаты. Росла социальная напряжённость. В Белгородской области была разработана программа развития крестьянских подворий, которая

★ Митинг.
Фотография 1990-х годов

позволила сохранить большое количество поголовья скота от уничтожения и дала возможность людям пережить трудные времена.

С 1990 года в области, наряду с другими агропромышленными формированиями, начинают образовываться фермерские хозяйства. Первые фермеры были зарегистрированы в Чернянском и Яковлевском районах. К 2003 году на Белгородчине уже действовали 1911 фермерских хозяйств. Наиболее крупные из них имели наделы свыше 200 гектаров.

В конце 1990-х – начале 2000-х в области было решено приступить к комплексному возрождению села. Только так можно было остановить деградацию сельских территорий, возродить в крестьянстве производительную мощь и жизнестойкость, вдохнуть в него новые силы.

Эта политика положила начало экономическому подъёму в сельскохозяйственном производстве региона, формированию новых аграрных предприятий Белгородской области – будущих агрохолдингов – индустриальных, высокотехнологичных структур с замкнутым циклом производства (от поля до прилавка), которые стали основными участниками программ развития.



Почти одновременно с этим руководство области осознанию приняло спорное, на взгляд многих, решение – приобрести права собственности на земли сельскохозяйственного назначения и закрепить их за областью. В течение 5 лет на формирование земельного фонда было направлено более 2 миллиардов рублей бюджетных средств. Сегодня в собственности области более 600 тысяч гектаров – около 40 % её пахотных земель. Это дало возможность избирательно работать с инвесторами, привлекая к сотрудничеству тех, кто заинтересован не в беспощадной эксплуатации производительных сил (включая и земельные ресурсы), а в последовательном и устойчивом развитии сельскохозяйственного производства и инфраструктуры села. То есть тех, кто пришёл в агропромышленный комплекс всерьёз и надолго.

В 2004 году по основным отраслям животноводства: птицеводству, свиноводству, молочному животноводству – были приняты областные целевые программы развития. Общая сумма инвестиций в агропромышленный комплекс с 2005 по 2012 год составила 176 миллиардов рублей. Как результат, в 2012 году область вышла в лидеры производства свинины и птицы среди регионов России.

В 2014 году Белгородская область стала второй в России по урожайности зерновых культур, превысив на полмиллиона тонн собственный рекорд 2008 года.

Аграрный сектор области стал двигателем региональной экономики. Сегодня это более 50 тысяч рабочих мест и около четверти регионального валового продукта. На долю области приходится 15 % от общероссийского объёма производства подсолнечного масла, 11 % – стужённого молока и около 9 % – свекловичного сахара и маргарина. Белгородчина традиционно входит в число лидеров по производству молока среди регионов Центрального федерального округа.



1989, 1990, ... Плакат.
Художник А. Балабаев

«Губернатор
Белгородской области
Евгений Савченко
и президенты
трёх славянских стран
Владимир Путин,
Леонид Кучма
и Александр Лукашенко
на открытии Колокола
Единения в Прохоровке.
Фотография 2000 года



Не всем промышленным предприятиям удалось пережить «лихие» 1990-е. Многие были ликвидированы или вынуждены проходить сложные процедуры реорганизаций. Среди тех, кто сохранил потенциал и продолжает развиваться – предприятия горнорудного комплекса, Оскольский электрометаллургический комбинат, Борисовский завод мостовых металлоконструкций, предприятия перерабатывающей промышленности, «Белэнергомаш – БЗЭМ».

Многие предприятия стали изготавливать различную непрофильную продукцию. Тот же завод металлоконструкций в середине 90-х выполнил заказы скульптора Зураба Церетели на изготовление каркасов двух памятни-



ков Колумбу к 500-летию открытия Америки, а затем конструкции главного монумента Мемориала на Поклонной горе и каркаса главного купола храма Христа Спасителя в Москве. «Белэнергомаш», чья продукция поставлялась на все атомные электростанции страны и за рубеж, выполнил заказы для Олимпиады-2014 в Сочи.

В 2001 году на Лебединском горно-обогатительном комбинате был введен в строй первый в Европе завод горячебрикетированного железа. В 2002 году начались полномасштабные строительно-монтажные работы на Яковлевском месторождении, и в январе 2005 года на руднике уже была добыта первая тонна железной руды с высоким содержанием железа. А Стойленский горно-обогатительный комбинат сейчас производит 14 % товарной руды России.

К концу 1980-х годов в городах областного подчинения и районных центрах сформировалось своеобразное культурное ядро, включающее районные, городские дома культуры, центральные библиотеки, детские музыкальные школы, кинотеатры, парки культуры и отдыха, народные самодеятельные коллективы.

К 1990–2000-м годам в каждом районе стали работать муниципальные музеи. Развивается сельский и событийный туризм, возрождаются традиционные ремесла.

ВОССТАНОВЛЕНИЕ БЕЛГОРОДСКОЙ ЕПАРХИИ



Крах советской идеологии и обретение гражданских свобод вызвали необычайную потребность в вере. В июле 1995 года была восстановлена самостоятельная Белгородско-Старооскольская епархия. Этому предшествовало важное церковно-историческое событие – второе обретение мощей святителя Иоасафа.

Тогда на каждый храм приходилось в среднем по 10 500 жителей. Уже в первые полгода было открыто 10 новых приходов. Епархии передавались здания ранее закрытых храмов. Как правило, все они нуждались в ремонте и реставрации. А в ряде мест сохранившихся храмов вообще не оказалось, поэтому требовалось или открывать домовые церкви в различных учреждениях, или строить новые здания. С 1997 года закладка новых храмов стала приобретать массовый характер. К началу 2012 года в епархии насчитывалось уже 320 приходов.

В 1990-е годы основаны два женских монастыря – в Белгороде и селе Зимовенька Шебекинского района. Возрождён уникальный пещерный подземный монастырь в селе Холки Чернянского района.

Одновременно возводятся часовни, устанавливаются поклонные кресты и памятники деятелям Церкви: святому Владимиру, святому Иоасафу и митрополиту Макарию в Белгороде, отцу Серафиму (Тяпочкину) в посёлке Ракитное, архимандриту Геннадию в селе Покровка.

В сентябре 1996 года открывается Белгородская духовная семинария с миссионерской направленностью. В Белгороде, Старом Осколе и других местах создаются православные гимназии и детские сады. Паломническая служба Белгородской и Старооскольской митрополии начинает разрабатывать маршруты по Святому Белогорью.

Крупнейшим духовным событием начала XXI века стало обретение мощей последнего дореволюционного белгородского епископа Никодима (Конова). При земляных работах на месте бывшего мужского монастыря осенью 2012 года был обнаружен склеп с его останками. После проведения экспертиз и изучения документов они были идентифицированы, помещены в специальную раку и находятся теперь в домовом храме Белгородской митрополии.

1. Архиепископ Ювеналий (Тарасов) и Патриарх Алексий II в дни второго обретения мощей святителя Иоасафа. Фотография 1991 года
2. Крестный ход с иконой Николая Ратного в Устишку. Шебекинский район. Фотография 1990-х годов
3. Патриарх Алексий II и председатель попечительского совета «Прохоровское поле» Николай Рыжков на открытии храма святых Петра и Павла, построенного на народные пожертвования. Фотография 1991 года

У Белгородского края глубокая и славная история. Здесь сформировались уникальные культурные традиции, вобравшие всё лучшее от народов, обживавших и украшавших эту землю.

Сегодняшний день – это новая страница истории. Имея мощный сельскохозяйственный и промышленный потенциал, Белгородская область прочно удерживает за собой ведущие позиции в стране по основным социально-экономическим показателям и уровню жизни. История продолжается. Древнее Белогорье смотрит в будущее.







СОДЕРЖАНИЕ

ДРЕВНИЙ ПЕРИОД

И СРЕДНЕВЕКОВЬЕ..... 4

Эпоха камня	4
Эпоха бронзы	10
Железный век	11
Славяне и Русь	16
Меж Ордой и Литвой	20

НА РУБЕЖЕ СТРАНЫ:

XVI–XVII ВЕКА..... 24

Под руку Москвы	24
Крымская угроза.....	26
Смутное время	32
Смоленская война.....	34
Белгородская черта	36
Белгородский разряд.....	39

РОССИЙСКАЯ ГЛУБИНКА:

БЕЛГОРОДСКИЙ КРАЙ

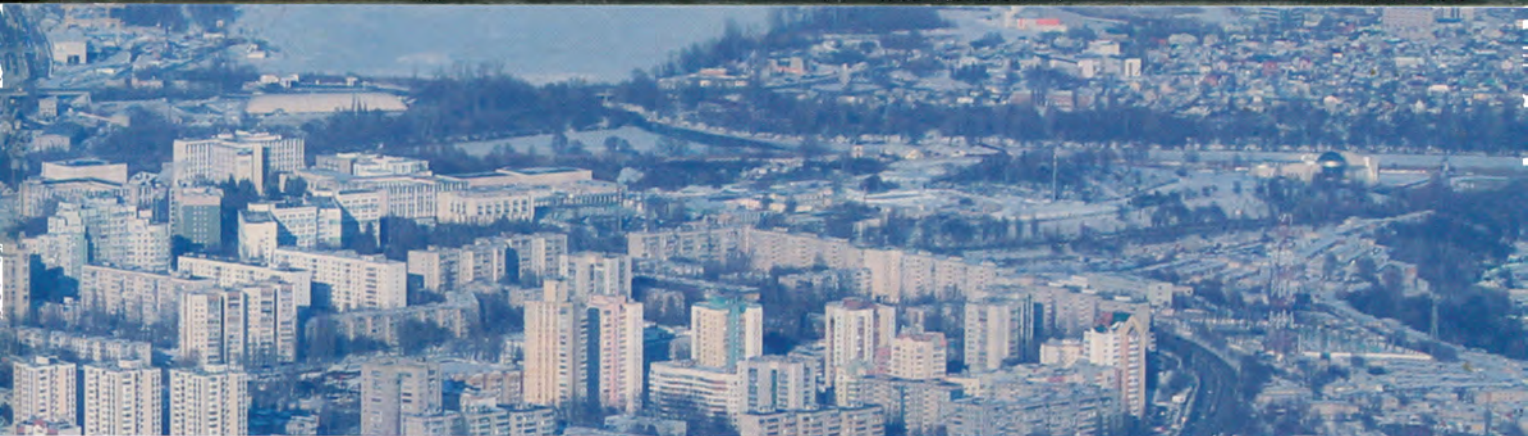
В XVIII–XIX ВЕКАХ..... 44

Белгородский пехотный полк	44
Создание Белгородской губернии.....	50
Дворяне и крестьяне: два сословия, два мира	55

Два века мирного труда	59
В эпоху Великих реформ.....	62
Промышленный подъем	64
Белгородцы в крупнейших событиях XIX века	65

ВЕК ДВАДЦАТЫЙ.....68

Начало века.....	68
Революция 1905 года	72
Прославление святителя Иоасафа	74
Первая мировая война.....	75
Период революций	78
Гражданская война	82
От военного коммунизма к НЭПу	87
В годы социалистических преобразований.....	89
Накануне войны	93
Начало Великой Отечественной.....	94
Оккупация	96
Курская битва. Освобождение	99
Восстановление хозяйства.....	104
В новых границах.....	105
По пути реформ.....	108
Восстановление Белгородской епархии	111



ИСТОРИЯ БЕЛГОРОДЧИНЫ

Авторы текста: *Владимир Сарапулкин («Древний период и средневековье»); Андрей Папков («На рубеже страны: XVI–XVII века»); «Российская глубинка: Белгородский край в XVIII–XIX веках» (глава «Белгородский пехотный полк»)); Ирина Истомина, Светлана Шаповалова («Российская глубинка: Белгородский край в XVIII–XIX веках» (главы «Белгородская губерния», «Дворяне и крестьяне: два сословия, два мира», «Два века мирного труда», «В эпоху Великих реформ», «Промышленный подъём»)); Юрий Конов («XX век» (главы «Начало века», «Революция 1905 года», «Период революций», «От военного коммунизма к НЭПу», «В годы социалистических преобразований», «Накануне войны», «Начало Великой Отечественной», «Оккупация», «Курская битва. Освобождение», «Восстановление хозяйства», «В новых границах», «По пути реформ»)); Павел Субботин («XX век» (главы «Прославление святителя Иоасафа», «Первая мировая война», «Гражданская война», «Восстановление Белгородской епархии»)); Александр Пчелинов-Образумов («XX век» (главы «Оккупация», «Курская битва. Освобождение», «Восстановление хозяйства», «В новых границах»))*

Автор идеи, главный редактор *Виталий Горошников*

Редакторы, управление проектом *Анастасия Маслова, Юрий Маслов*

Научный редактор *Надежда Рожкова*

Дизайн и вёрстка *Кристина Селянкина*

Подбор иллюстраций *Ирина Ковалёва*

Корректор *Ольга Хробыстова*

Администрирование проекта *Екатерина Зимина, Диана Тесленко, Елена Павленко*

В книге использованы фотографии из фондов ОГКУ «Государственный архив Белгородской области» и ОГКУ «Государственный архив новейшей истории Белгородской области», музеев Белгородской области, а также фотографии *Владимира Бочкарёва, Дидье Дескуэна, Анатолия Лукьянова, Алексея Матусевича, Валерия Морева, Вадима Радченко, Дмитрия Романенко, Владимира Юрченко*

Художники, предоставившие свои работы: *Александр Аверьянов, Александр Балабаев, Максимилиан Пресняков, Олег Фёдоров*

На обложке – Степь. Художник И. Черный. 2008. Ровенский краеведческий музей

На стр. 3. – Песня казака-победителя (Возвращение с победой). Художник Ю. Брандт. 1880-е

Издательство выражает благодарность за помощь в создании книги *Нине Архиповой, Михаилу Бороне, Людмиле Бражниковой, Татьяне Бурик, Марине Войцеховской, Наталье Дубининой, Ольге Ерыгиной, Наталье Иващенко, Галине Карташовой, Ольге Катинской, Инне Климовой, Марии Кугиной, Светлане Кулешовой, Татьяне Лукьяновой, Ирине Мазниченко, Евгении Мишиной, Светлане Мищериной, Игорю Павленко, Эдуарду Позднякову, Максимилиану Преснякову, Вере Романенко, Елене Спиридоновой, Лилии Турыниной, Марине Ушатовой, Елене Ягельской, Галине Ямпольской*

Административная группа: *Наталья Хорева, Алёна Симонова, Наталья Емельянова, Евгений Захарычев*

Подписано в печать 27.11.15. Формат издания 60×90/8.

Печать офсетная. Тираж 5250 экз. Усл. печ. л. 14,5.

ООО «АРТ-ХОЛДИНГ «МЕДИАРОСТ»

152903, Ярославская обл., г. Рыбинск, ул. Глеба Успенского, 2а

Тел./факс (4855)25-05-63,

www.mediarost.ru

Отпечатано в соответствии с предоставленными материалами в ООО «ИПК Парето-Принт»,

170546, Тверская область, Промышленная зона Боровлево-1, комплекс №3А, www.pareto-print.ru

Заказ № 4908/15

Региональная книжная серия
«Библиотека белгородской семьи» в популярной форме
рассказывает о культурно-историческом
и природном многообразии родного края.
Серия предназначена для семейного чтения,
для жителей области и туристов.

ISBN 978-5-906070-48-7



9 785906 070487